

**P 06**

Vélos en ville

**P 14**

La reconversion de l'ancien site de l'hôpital Charial

**P 19**

Les missions du service état civil

**FEUILLET DÉTACHABLE**

Vos élus au conseil municipal

Décembre 2020

# 68



p 12 - 13

Pour vos courses  
de fin d'année,  
**destination**  
**les commerces**  
**de Tassin**  
**la Demi-Lune !**



Le mois dernier, Claire Schutz, adjointe déléguée à l'enseignement, aux affaires scolaires et à l'environnement et Pascal Charmot ont lancé un tout nouveau projet pour ce mandat. Ce programme consiste à **remettre un arbuste à chaque enfant entré cette année à l'école maternelle**, pour sensibiliser les tout-petits à prendre soin de la nature. Les enfants sont très heureux et fiers qu'on leur confie un petit arbre dont il faut s'occuper ! Et la Ville s'engage à **compléter le dispositif par la plantation sur l'espace public du même nombre d'arbres** que le nombre de nouveaux enfants en maternelle...



## Ils parlent de nous sur les réseaux sociaux

*Très bonne initiative !  
Merci.*

*Une petite bulle d'insouciance et de joie, cela fait du bien aux enfants comme aux adultes. Je souhaite à tous ces enfants, de faire grandir leur arbre aussi bien qu'ils grandiront eux. Ils doivent être très contents d'avoir une responsabilité comme celle-ci.*



*Bravo pour cette magnifique action !*

*Merci pour ce cadeau, ma fille est contente.*

*Belle initiative écologique ! Continuez à apporter un peu de douceur aux enfants en ces temps difficiles pour tous et à nous aussi ! Merci !*

*Merci Monsieur le maire. Très belle initiative !*

*Bravo Monsieur le maire ! Le bonheur des enfants !*

*Je lui ai transmis ma passion. Belle initiative Monsieur le Maire. Bravo à vous et à toute votre équipe. Je suis heureuse que mon petit-fils ait pu participer. Cela a un double sens pour moi. Merci.*

 **Ville Tassin la Demi-Lune**

 **villetassinlademilune**

 **@TassinDemiLune**





© Céline Vautreay

## Destination Tassin la Demi-Lune pour nos courses de fin d'année !

Comme rarement, cette année 2020 aura éprouvé notre capacité à faire face aux crises, à l'imprévu et aux difficultés de toute nature. Crises sanitaire, sociale, économique, sécuritaire, attentats... nous aurons souvent eu l'impression angoissante que notre société était au bord de la rupture.

Dans le même temps, et comme souvent, c'est devant les situations les plus difficiles que nous savons faire preuve des plus grands élans de soutiens, de solidarité, de créativité et d'innovation. Gestes barrière, télétravail, cours de sport en visio, courses faites pour ses voisins, commandes à emporter

chez nos restaurateurs et nos commerçants, expos ou musées en ligne pendant le week-end, chacun d'entre nous a fait évoluer ses habitudes pour nous adapter à cette année inédite.

Nous relever collectivement de ce 2<sup>e</sup> confinement prendra du temps et sera lourd de conséquences sur le plan économique. C'est la raison pour laquelle, la Ville a souhaité, au-delà de l'accompagnement de ses habitants et des plus fragiles d'entre eux, marquer tout particulièrement **son soutien aux commerçants et restaurateurs tassilunois**.

C'est un **engagement très personnel** et **une conviction forte**, partagée par l'ensemble de notre équipe municipale : nos commerces sont le centre névralgique de notre vie de quartier. À Tassin la Demi-Lune, nous avons cette particularité que beaucoup nous envient, de compter **300 commerces de proximité**. Alors nous avons mis tout en œuvre, en cette fin d'année, pour maintenir leur activité et promouvoir notre ville, comme **destination n°1 des achats locaux et de proximité**.

Prenez soin de vos familles, de vos proches, et de ceux qui se trouvent dans l'isolement. Je vous souhaite de tout cœur de belles fêtes de fin d'année.

Bien à vous,



**TASSIN  
LA DEMI-LUNE**  
TELLEMENT  
PROCHE

*Pascal Charvost*

Maire de Tassin la Demi-Lune,  
Conseiller de la Métropole de Lyon



Mot du Maire



## 1 NOVEMBRE

### Illumignons notre ville !

Jacques Blanchin, adjoint délégué au Handicap\*, et Yohann Hachani, conseiller délégué à la politique des séniors, ont distribué des lumignons LED aux équipes de la Résidence Plurielle et de la Résidence Beauséjour pour le 8 décembre.

## 2 NOVEMBRE

### Des produits frais pour les familles en difficulté

La Ville de Tassin la Demi-Lune se mobilise aux côtés des bénévoles de Saint-Vincent de Paul pour soutenir les familles en difficulté. Nos élus Jacques Blanchin\* et Caroline Acquaviva déléguée à l'action sociale étaient présents sur le marché des Tuileries pour récupérer des produits frais à destination de l'association.



## 3 10 NOVEMBRE

### Des masques pour les Tassilunois

La Ville a procédé, le 10 novembre dernier, à un envoi de masques par voie postale au domicile des Tassilunois de plus de 75 ans. À travers cette attention à la santé de nos aînés, ce sont plus de 2 000 habitants qui ont pu bénéficier d'un masque lavable et réutilisable.

### ① Besoin d'un masque lavable pour vous et votre famille ?

Renseignements au 04 72 59 22 19

## 4 11 NOVEMBRE

### Cérémonie commémorative de la victoire et de la paix

Cette année, la commémoration du 11 novembre 1918 s'est tenue à huis clos avec Isabelle Charrier, déléguée aux cérémonies et Jacques Blanchin\*, sans possibilité d'accueil du public.

« Commémorer le 11 novembre, c'est accomplir notre devoir de mémoire vis-à-vis de ceux qui nous ont légué les valeurs de courage pour la défense de la nation et de la démocratie. Que le souvenir du sacrifice des anciens combattants de la Grande Guerre renforce encore notre détermination à œuvrer pour la paix. » Pascal Charmot, Maire de Tassin la Demi-Lune.



# Crise sanitaire

## La Ville à votre écoute !



**La mairie a créé un numéro spécial pour toutes vos questions liées à la crise sanitaire et au déconfinement.**

Pour répondre à vos besoins et préserver du lien et de la proximité en cette période de crise sanitaire, plusieurs services spécifiques ont vu le jour en direction des Tassinais – habitants, personnes âgées, commerçants...

Retrouvez cet accueil téléphonique grâce à un **NUMÉRO UNIQUE** :

- **une cellule « info/écoute »** : du lundi au vendredi de 8h30 à 19h au **04 72 59 22 19** ;
- **une cellule solidaire** : appels des personnes âgées, fragiles ou isolées, recensement des besoins (portage de repas, courses à faire, petits coups de mains, etc.), maintien du service de navettes aux seniors (avec un protocole sanitaire renforcé et de nouvelles modalités) ;
- **une cellule commerces/entreprises** : pour recenser les difficultés et les besoins de nos commerçants, les orienter ou trouver les bons interlocuteurs (aides, accompagnements, relais auprès des organismes) ;
- **une cellule logistique** : sur la base des besoins identifiés, des moyens logistiques seront mobilisés pour organiser d'éventuels portages de repas à domicile, faire des courses, des livraisons...).

**i** + d'infos : [tassinlademilune.fr](http://tassinlademilune.fr)

## Le dépistage en chiffres à Tassin la Demi-Lune

**Avec le soutien de la Ville de Tassin la Demi-Lune, le laboratoire NEOLAB a pu ouvrir un centre entièrement dédié au dépistage du COVID-19, au 112 avenue Charles de Gaulle.**

**+ 200 h** d'ouverture pour ce centre dédié depuis 4,5 semaines.

**4 348** tests PCR COVID.

**3 personnes à temps plein en +** des équipes pour enregistrer les demandes de tests COVID.

**+ 10 étudiants** (médecin, pharmacien ou kiné) à temps partiel pour effectuer les prélèvements.

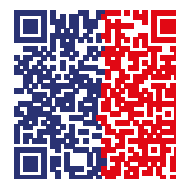
**81 %** des tests sont prélevés au centre COVID et **19 %** proviennent des infirmiers libéraux ou autres établissements de Tassin.

**i** + d'infos : **Centre COVID de Tassin - 112 avenue Charles de Gaulle - Du lundi au vendredi de 8h à 12h et de 13h30 à 17h30, et le samedi de 7h30 à 11h30 - Sur rdv au 09 70 75 04 01 ou en ligne : <https://covid.kaducee.com/#/>**



**#TOUSANTICOVID :**  
**l'appli qui vous facilite la vie**

**Téléchargez l'application** et retrouvez toutes les dernières actualités, les chiffres mis à jour quotidiennement, mais aussi la possibilité de se déclarer comme cas diagnostiqué positif, de trouver le lieu où se faire dépister **et de remplir en direct, l'attestation de déplacement.**



**#Tous  
AntiCovid**

Télécharger l'application



**i** + d'infos sur le Coronavirus  
**COVID-19, 24h/24 et 7j/7 :**  
**Numéro vert 0 800 130 000**





La Ville de Tassin la Demi-Lune vous propose ce dossier spécial pour mieux comprendre les projets d'aménagements des pistes cyclables. L'occasion également de recueillir votre avis !



## Lancement d'un Comité consultatif Vélo

La Ville de Tassin la Demi-Lune souhaite renforcer la place des habitants et des associations dans la vie démocratique locale au travers d'un espace d'expression et d'échanges autour des mobilités et plus particulièrement des déplacements à vélo. Créé en juin 2020, le Comité consultatif Vélo est composé d'élus, des associations Tassin Vélo et Cyclo Team 69, de 4 citoyens et d'un agent de la Ville en charge des déplacements et de la voirie. Il a pour objectif d'engager une réflexion globale sur le maillage, les services et la promotion du vélo.

 + d'infos : [tassinlademilune.fr](http://tassinlademilune.fr)





# Vélos en ville

## Le développement des modes doux, sans pénaliser les autres modes de transports

---

**En matière de mobilités, la commune consacre une attention particulière aux déplacements à vélo. Ainsi, la Ville souhaite accompagner, de façon raisonnée et en concertation avec les Tassilunois, le déploiement de pistes ou couloirs cyclables. L'objectif est évidemment de créer les conditions favorables à l'utilisation du vélo, mais tout en répondant à différents enjeux : de mobilité douce entre quartiers, mais aussi de qualité de l'air, de santé, ou économiques. La mise en place d'infrastructures nouvelles permettant les mobilités douces doit se faire en conciliant les modes de transports et non en opposant les usagers, ou sans prendre en compte l'ensemble du territoire, avec ses spécificités et ses contraintes. C'est l'orientation activement portée par l'exécutif municipal auprès de la Métropole de Lyon.**

---

### Le point sur le plan Vélo à Tassin la Demi-Lune

Véritable engagement de l'équipe municipale, afin de parvenir à mieux relier les différents quartiers entre eux, **trois pistes cyclables** ont été envisagées par la Ville, autour de l'axe de l'Horloge :

- 1. Axe Horloge ◀ ▶ Vaise :** cette piste cyclable bidirectionnelle sécurisée située sur l'avenue Victor Hugo, doit permettre d'accéder jusqu'à la rue Marietton à Vaise. Les travaux de ce projet porté par la Ville et validé par la Métropole en 2019, devraient commencer dans les prochaines semaines. Le nouvel exécutif de la Métropole a cependant demandé récemment à revoir les plans d'aménagements.
- 2. Avenue du 11 novembre 1918 ◀ ▶ Marcy l'Étoile :** ce projet de création d'une piste cyclable bidirectionnelle, se ferait en prolongement de celle du Boulevard du Valvert, jusqu'au carrefour

giratoire du Montcelard, sur la partie nord de la route de Paris, puis par la sécurisation de la piste cyclable existante Boulevard du Montcelard, route de Sain Bel jusqu'au chemin de la Chênaie.

- 3. Axe Alai ◀ ▶ Horloge :** sans utiliser l'Avenue Charles de Gaulle, en partie réservé « itinéraire poids lourds et convois exceptionnels », ce projet dont le tracé est encore à l'étude, permettrait de rallier Alai au quartier de l'Horloge par un cheminement également propice à la promenade.

Un Comité consultatif Vélo (voir ci-contre) a également été mis en place par l'équipe municipale pour mieux impliquer habitants et associations à la définition des différents projets, et la Ville a sollicité l'installation d'une deuxième station Vélo'V sur la commune, afin de poursuivre le développement de la pratique du vélo.





## En chiffres



# 1 552

C'est le nombre de personnes défavorables à l'aménagement actuel de l'Avenue de la République, d'après une pétition remontée par les commerçants de la Ville, auprès de leurs clients entre le 1<sup>er</sup> et le 15 octobre 2020



# 2 000

questionnaires ont été distribués par la Ville dans les boîtes aux lettres des habitants concernés par les aménagements provisoires de l'Avenue de la République. RDV sur le site [tassinlademilune.fr](http://tassinlademilune.fr), rubrique actualités



## Avenue du 8 mai 1945

Projet d'aménagement d'une liaison douce, zone de rencontre, où les cycles et les piétons seront prioritaires sur les voitures



## Autoroute à vélos

C'est le nom du projet que la Métropole souhaite déployer sur la route de Paris en direction de Charbonnières-les-Bains



## 3 questions à Katia Péchard

1<sup>re</sup> adjointe au maire déléguée à la qualité de la vie, aux mobilités, à la lutte contre les nuisances, circuit et stationnement, la voirie et les réseaux

### En matière d'aménagement et de pistes cyclables : qui fait quoi entre la Ville et la Métropole ?

C'est la question que tous nos habitants se posent, à juste titre ! Il faut dire que la situation est complexe. Depuis 2015, la Métropole de Lyon est devenue une collectivité de plein exercice, ce qui a considérablement augmenté ses compétences, notamment en matière d'aménagement de l'espace métropolitain, comme la création, l'aménagement et l'entretien de voirie. **La Ville et la Métropole travaillent en étroite collaboration** sur tous ces domaines de compétences via **le pacte de cohérence Métropolitain**, et différents fonds annuels sont alloués aux investissements dans les communes. En clair, **la Ville donne ses orientations pour sa commune, et milite au quotidien auprès de la Métropole pour faire avancer ses dossiers, financés et réalisés ensuite pour l'essentiel par la Métropole.**

### Que se passe-t-il Avenue de la République ?

Justement, un exemple de ces relations de travail parfois complexes. Depuis des mois, un tracé orange provisoire condamne une voie de circulation dans chaque sens, au profit du passage des bus (en nombre insuffisant) et des vélos que l'on nous annonçait par milliers au lendemain du premier confinement. **Cet aménagement de la Métropole, au départ provisoire, semble bien se pérenniser** si l'on en croit les derniers échanges entre les services de la Ville, ceux de la Métropole et leur nouvel exécutif. L'équipe de Bruno Bernard et ses vice-présidents nous ont indiqué lors de nos dernières réunions sur les problèmes de circulation à Tassin la Demi-Lune que cet aménagement s'installerait désormais dans la durée. Or, **en l'état, cet aménagement nous semble intenable** car il augmente encore la congestion automobile et la pollution, sans correspondre à une fréquentation élevée des cyclistes. La Ville a proposé à la Métropole une alternative solide, qui permettrait **l'aménagement d'une piste cyclable bidirectionnelle sécurisée**. Cela permettrait d'avoir 2 voies de circulation automobiles dans le sens 3 Renards/Horloge et une voie de circulation automobiles dans le sens Horloge/3 Renards, sans supprimer de stationnements.

### Pourquoi les travaux d'aménagement de la piste cyclable de l'Avenue Victor Hugo ont-ils pris du retard ?

C'est surprenant. **Cet aménagement, proposé par la Ville, avait été validé par l'ancien exécutif de la Métropole en 2019.** Nous avons validé ensemble des plans qui permettaient de concilier circulation automobile, piste cyclable, sécurisation de l'accueil de la nouvelle école Grange-Blanche et maintien du stationnement. **Les services de la Métropole nous ont indiqués qu'ils travaillaient sur de nouveaux plans avec des modifications dont nous ne savons rien, et qui seront présentés au vice-président de la Métropole pour décision à la mi-décembre.** En débat, semble-t-il, le stationnement et la largeur de la piste cyclable. **Cela nous inquiète et nous semble très éloigné du travail de concertation avec la Ville et de la prise en compte des attentes de nos habitants.**





# Aménagement des voies exclusivement réservées au bus/vélo de l'Avenue de la République

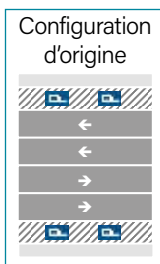
## Votez en ligne !



À la sortie du confinement au printemps dernier, la Métropole de Lyon avait proposé la mise en place d'un plan dit « d'urbanisme tactique », avec **la mise en place provisoire de voies réservées à la circulation des bus et des vélos**, dans le but de répondre à un fort engouement pour la pratique du vélo dans les trajets domicile-travail. À Tassin la Demi-Lune, ce plan provisoire s'est concrétisé par la **fermeture d'une voie de circulation dans les deux sens**, au bénéfice d'une voie exclusivement réservée aux bus et aux vélos, sur l'avenue de la République, depuis l'autopont des 3 Renards jusqu'à l'Horloge. **Résultats : une très forte augmentation de la congestion du trafic automobile, sans véritable utilisation de la voie réservée pour les vélos.** Cet aménagement provisoire de la Métropole semble vouloir être pérennisé par le nouvel exécutif, tandis que la Ville a proposé à plusieurs reprises une solution alternative qui permettrait de mieux concilier circulation automobile, piste cyclable et stationnement. Afin que nous puissions faire connaître l'avis des habitants de Tassin la Demi-Lune les plus impactés par ces mesures :



**Votez en ligne depuis le site de la Ville : [tassinlademilune.fr](https://tassinlademilune.fr) - rubrique actualités ou via le QR code.**



### A AMÉNAGEMENT TEMPORAIRE DE LA MÉTROPOLE

1 voie de circulation automobile A/R  
1 voie de circulation vélo/bus A/R



### B AMÉNAGEMENT PROPOSÉ PAR LA VILLE

2 voies de circulation automobile Aller  
1 voie de circulation automobile Retour  
1 voie de circulation vélo A/R





## Pour les plus connectés

Nous avons débusqués 2 sites pour les enfants (et les grands) les plus impatientes :

- ▶ Cette année le Père Noël se met aussi à la visio sur <https://www.visioperenoel.com/> le premier site français permettant une conversation vidéo en direct avec le Père Noël (en vrai, pas un enregistrement !).
- ▶ Vous pouvez également le retrouver en vous connectant sur <https://pere-noel.laposte.fr/>. Un site sur lequel les enfants pourront faire des activités en ligne et commencer ainsi un joli voyage à la découverte de nombreuses surprises !

## Un colis de Noël pour nos aînés !

Depuis 2018, la Ville offre aux Tassilunois de 90 ans et plus, un colis de Noël en partenariat avec nos commerces de proximité. Composé de différentes spécialités, de friandises et chocolats, il apportera un peu de douceur pour les fêtes de fin d'année. Cette distribution se tiendra dans le strict respect des gestes barrières et de distanciation sociale.

« En tout ce sont plus de 330 colis qui seront distribués au sein des résidences Déthel et Ovélia et aux domiciles des Tassilunois concernés. Une opération particulièrement attendue qui nous permet d'aller à la rencontre de nos aînés en cette période si particulière ».

**Yohann Hachani,**  
conseiller délégué à la politique seniors

## La ville revêt ses habits de fête

Comme tous les ans, les agents des services techniques parent la commune d'un esprit de fêtes.

Devant la mairie, **le roi des forêts** trône du haut **de ses 10 mètres**. Pour notre plus grand plaisir, le sapin décoré et illuminé, sur le parvis de l'hôtel de ville est accompagné de sa crèche, **depuis le 8 décembre...** Une magie qui durera et nous transportera dans un esprit festif jusqu'à la troisième semaine de janvier. Pour continuer dans la même veine, un grand conifère de plus de 6 mètres a également pris ses quartiers d'hiver **aux 3 Renards**. Au total, ce ne sont pas moins de **133 sapins**, de multiples variétés et styles qui sont mis en place par **les équipes des services techniques**. Sans oublier tous les bâtiments publics (crèches, école, mairie, résidence Beauséjour...) et l'Horloge qui sont également décorés tous les ans pour l'occasion.



## Plus que quelques jours !

Il est encore possible de **déposer votre lettre au Père Noël, directement dans la boîte aux lettres devant la mairie**. Vous avez en effet jusqu'au **17 décembre** pour lui écrire, en lui indiquant bien **vos coordonnées, pour qu'il puisse vous répondre**.



# Patrimoine

## La mise en lumière de la ville

### ► MISE EN VALEUR DE L'HORLOGE

Vous avez peut-être remarqué la nouvelle mise en lumière de l'Horloge depuis le 8 décembre dernier, date de son lancement pour **la Fête des Lumières**.

À l'origine de ce nouvel habillage, Marc-Antoine Montoya, adjoint au Patrimoine et Pierrick Janin, conseiller délégué à l'animation, **afin de valoriser durablement ce patrimoine historique exceptionnel**.

### ► MISE EN LUMIÈRE DES RUES ET DU PATRIMOINE

**Du 5 décembre au 13 janvier**, la ville s'illumine. Pour cette édition 2020, la commune a renforcé la mise en lumière des rues et du patrimoine.

Les Tassilunois pourront admirer le dispositif de **l'avenue de la République** ornée d'étoiles scintillantes dorées et argentées. **Le carrefour de la Libération** accueillera une boule lumineuse géante, agrémentée de branchages étincelants au niveau des candélabres.

**À découvrir tous les jours de 17h à minuit et de 5h à 8h.**

## Graines d'artistes

En décembre, la promenade des Tuileries accueille **de nombreux sapins décorés par les écoliers** de la ville. **26 classes** des écoles Leclerc, Baraillon, Prévert, Grange-Blanche, Saint-Joseph et Saint-Charles soit pas moins de **680 élèves**, de la petite section au CM2, ont participé avec entrain à transformer les **16 conifères** mis à disposition par la Ville. Une belle réalisation effectuée par nos petites mains tassilunoises qui ont eu plaisir à découvrir les boules sélectionnées par la Ville pour l'occasion.

**Retrouvez l'album complet des illuminations sur :**

 **Ville Tassin la Demi-Lune**

 **villetassinlademilune**



► L'édifice de l'Horloge est de **style Louis XVI**.

► **13.5** mètres de hauteur totale.

► **23 juin 1907** : pose de la 1<sup>re</sup> pierre de l'édifice.

Ce sont 2 architectes de talent : **MM. Robert et Chollat** qui ont collaboré avec **M. Devaux**, éminent sculpteur tassilunois (et auteur de l'ornementation métallique du monument) sur le projet de réalisation de l'horloge.

 + d'infos : [grhdttdl69160@gmail.com](mailto:grhdttdl69160@gmail.com)

« *Petit-fils d'Auguste Chollat (1875-1936), architecte avec Victor Robert de l'horloge de Tassin la Demi-Lune, je souhaite rendre hommage à mon grand-père contemporain de Tony Garnier. L'horloge fut construite par un maçon local, M. Terracol, dont ma grand-mère me vantait l'art et le travail consciencieux. Au moment de son édification, imaginait-on qu'elle deviendrait le symbole de la commune, ses aiguilles chaque jour scrutées, réjouissant les uns, mettant en souci les autres ? Cette horloge, témoin du "temps" qui s'écoule, est devenue au fil des années, pour tant d'habitants de notre région, un repère dans "l'espace", tel un phare côtier auquel sa stature ne manque pas de faire songer. Tassin la Demi-Lune ne serait plus la même sans elle ! Cette horloge est pour toute notre famille une source de fierté et le symbole d'un passé architectural mémorable.* »

**Pierre Targe, petit-fils de l'architecte de l'Horloge**

Événement



# Noël se prépare dans vos boutiques à Tassin la Demi-Lune !



TASSIN  
LA DEMI-LUNE  
TELLEMENT  
PROCHE DES  
COMMERCES

**Malgré la crise sanitaire et les contraintes nombreuses, nos commerçants se mobilisent pour vous accueillir pour les fêtes de fin d'année. Côté gourmandises, nos commerces de bouche vous proposent des produits de grande qualité : foie gras, saumon, huîtres, volailles fermières et gibiers, fromages affinés, épicerie fine, bûches, pains spéciaux, le tout arrosé (avec modération) par d'excellents crus à retrouver chez les cavistes, rien ne manquera sur les tables festives de fin d'année. Décoration, mode, informatique ou bien-être : destination Tassin la Demi-Lune pour vos courses de fin d'année !**



## ► LA VILLE SE BAT POUR SES COMMERÇANTS

Depuis le début de la pandémie, le maire Pascal Charmot et toute l'équipe municipale sont à pied d'œuvre pour accompagner les activités économiques de la commune. Cellule d'écoute et d'informations, ligne directe pour obtenir des renseignements sur les aides, les financements en cas de difficultés mais aussi organisation, avec l'association Shop In Tassin, de formations pour développer le « click and collect » et la visibilité des commerçants sur le web et les réseaux sociaux, **la Ville démultiplie ses actions**. Grâce à ses supports de communication physiques et digitaux, elle relaie les informations des commerçants eux-mêmes. Enfin, le Manager de Centre-Ville maintient **un lien étroit avec l'ensemble des acteurs** et s'assure quotidiennement de la santé économique de chacun.

## ► LA DESTINATION TASSIN LA DEMI-LUNE À LA UNE !

Vous aurez sans doute l'occasion de l'entendre sur les ondes de vos radios locales préférées, ou sur les réseaux sociaux, afin d'encourager la réouverture partielle des commerces, le maire, Pascal Charmot et Ghislaine Bouvier, adjointe aux commerces, ont souhaité aller encore plus loin. Parce qu'ils sont « essentiels » à notre vie quotidienne et qu'ils contribuent à la qualité du cadre de vie et l'attractivité de notre commune, la Ville a proposé à plusieurs radios locales d'organiser, sur tout le mois de décembre, **une grande opération de promotion de la destination Tassin la Demi-Lune**, pour inciter la clientèle à venir faire leurs courses de fin d'année.

Ainsi, depuis le 1<sup>er</sup> décembre et jusqu'au réveillon de Noël, **les 300 commerces de la ville seront mis à l'honneur tous les jours sur les antennes** de Radio Scoop, Radio Espace, Radio M et Tonic Radio, à travers des spots de promotion, des jeux concours sur toutes les antennes et les réseaux sociaux, avec **des bons d'achat à gagner dans de nombreux commerces de la ville**, et des reprises sur des sites et supports partenaires de l'opération (Lyon People, Lyon Mag, Le Progrès, BFM Lyon...).

**Pour participer et jouer, rdv sur la page Facebook de la Ville de Tassin la Demi-Lune pour vous abonner sans tarder !**

## Bientôt Noël avec Shop In Tassin !

L'association des commerçants de la Ville propose cette année **un grand jeu** « Calendrier de l'Avent ». **Chaque jour du 1<sup>er</sup> au 24 décembre**, de nombreux lots seront offerts par les commerçants, à gagner en ouvrant les petites cases de leur calendrier virtuel **sur Facebook et Instagram**.



## VOS RESTAURANTS TASSILUNOIS

<b>ANTONIO &amp; MARCO</b>	76 avenue Charles de Gaulle	04 72 09 95 05
<b>ICHI SUSHI</b>	159 avenue Charles de Gaulle	04 72 38 70 61
<b>LE 21 PLAT</b>	173 avenue Charles de Gaulle	09 86 18 16 64
<b>À LA BELLE EPOQ</b>	204 avenue Charles de Gaulle	09 61 63 07 45
<b>LE TABAGNON</b>	212 avenue Charles de Gaulle	04 72 38 00 54
<b>LA CAMBUSE D'ARLETTE</b>	27 avenue de la République	04 72 38 57 79
<b>LE PATIO</b>	56 avenue de la République	09 81 99 18 75
<b>LOCOZEN</b>	112 avenue de la République	04 78 34 77 32
<b>LA CAMPAGNE D'OLIVIER</b>	77 avenue du 8 mai 1945	04 78 34 45 84
<b>L'HORLOGE GOURMANDE</b>	12 avenue Joannès Hubert	04 72 38 06 66
<b>LE BISTROT DU TROLLEY</b>	14 impasse des Coquelicots	09 67 16 91 10
<b>BRASSERIE LA ROTONDE</b>	8 place Pierre Vauboin	04 74 72 45 44
<b>L'INSTANT M</b>	3 promenade des Tuileries	04 78 36 99 99
<b>LA BOITE NOIRE</b>	2 rue de la Liberté	04 74 71 34 74

Retrouvez la carte interactive des restaurants tassilunois  
sur le site de la Ville : [tassinlademilune.fr](http://tassinlademilune.fr)  
rubrique **Entreprendre dans la ville / crise sanitaire**



Nos restaurateurs  
ont aussi beaucoup de talent !

Et cette année plus que toute autre, ils ont besoin de notre soutien car ils ne peuvent pas ouvrir leurs salles pour nous accueillir. Alors si vous n'avez pas la fibre du « cordon bleu » ou que vous souhaitez simplement vous faire plaisir sans effort, ils vous proposent de fabuleux menus pour les fêtes.



# Comment l'ancien site de l'hôpital Charial se retrouve transformé par l'État en centre d'hébergement ?

**À la croisée des communes de Francheville, Craponne et Tassin la Demi-Lune, le site de l'ancien hôpital Charial, propriété des Hospices Civils de Lyon, était voué à la fermeture depuis plusieurs années, avec différents projets en cours pour sa reconversion. Les réserves foncières du site représentent, en effet, des ressources importantes à mettre à profit pour des infrastructures d'envergure, nécessaires à l'échelle du bassin de population de l'Ouest lyonnais.**

## Genèse d'un détournement de projet

En plein cœur de l'été, courant août, les élus de la Ville de Francheville découvrent de manière fortuite, qu'un nouveau projet de convention serait en cours de préparation entre l'État et les HCL, malgré l'arrêt programmé de toutes les activités médicales et une fermeture annoncée début 2021. Début septembre, les maires des trois communes limitrophes et impactées par le site (Francheville, Craponne et Tassin la Demi-Lune) sont conviés en Préfecture pour une première réunion d'information sur un éventuel projet d'accueil

d'hébergement, avant une seconde réunion, le 4 novembre, en présence cette fois d'associations nommées par l'État pour piloter le futur dispositif. Les élus apprennent ainsi le démarrage du projet de transformation du site Charial en centre d'hébergement d'urgence et d'accueil de migrants dès la semaine suivante. Ce sont d'abord une centaine de femmes isolées avec enfants qui seront accueillies, avant d'élargir à d'autres populations en attente d'hébergement d'urgence, puisque le site pourrait accueillir jusqu'à 500 ou 600 familles.

## Des maires consultés à la carte ?

Alors que l'État ne cesse de louer l'importance du rôle des maires dans la connaissance du territoire et des besoins de leurs administrés, en particulier dans la gestion de la crise sanitaire actuelle, **c'est bien la méthode et l'absence de toute concertation sur ce projet que les maires de Francheville, Craponne et Tassin la Demi-Lune dénoncent avec fermeté.** Au-delà de la remise en cause, du jour au lendemain, d'un projet sur lequel le maire de Francheville et les élus locaux travaillaient depuis plusieurs années\*, que va-t-il advenir de ces populations précaires et de ces publics fragiles s'ils se retrouvent isolés sur un site sans infrastructures pour leur permettre de s'insérer socialement et économiquement, d'aller à l'école, d'aller et venir ?



*Vue aérienne du site de l'ancien hôpital Charial, touchant les communes de Francheville, Craponne et Tassin la Demi-Lune.*

*\* Le projet initial prévoyait l'implantation d'un Ehpad public, d'un pôle de santé, une résidence hôtelière, ainsi qu'un parc de loisirs, et la création de 250 emplois.*



# Tassin, une ville d'exception ?

## Le saviez-vous ?

### La commune a une particularité unique, comme à Rome et à Moscou... laquelle ?

Sur la Place de Tassin, s'érigent trois églises, tout comme à Moscou au niveau de la place rouge et à Rome avec la place des 3 églises.

La première église de Tassin, dont il reste le clocher au sein de la propriété du Prieuré, date du début du 2<sup>e</sup> millénaire.

L'église Saint-Claude, actuel monument religieux de la commune, date quant à elle du 19<sup>e</sup> siècle.

Enfin, l'église, ou plus exactement la chapelle qui se trouve dans l'institution Saint-Joseph, est la plus récente, puisqu'elle date du début du 20<sup>e</sup> siècle.



**i** + d'infos auprès du **Groupe de recherches historiques de Tassin la Demi-Lune** : [grhtdl69160@gmail.com](mailto:grhtdl69160@gmail.com)



## Tournez manège !



**Le carrousel** a provisoirement disparu du paysage de la Place Pérabut. Quelques semaines pendant lesquelles il va se refaire une beauté. Pour procéder à la remise en état des peintures, mais aussi aux vérifications réglementaires et techniques adéquates, le manège a été démonté le 8 novembre, et sera remonté dès que celui-ci sera opérationnel, très certainement **en début d'année 2021**.



## Et si on se mettait au covoiturage ?

Qu'il soit ponctuel ou régulier, pour des trajets domicile-travail ou de longs trajets, chacun de nous peut le pratiquer plus ou moins régulièrement. Une agréable façon de pouvoir **partager son temps de trajet, tout en tissant des liens** et en agissant activement pour réduire les embouteillages et la pollution.



Si vous avez envie de tenter l'expérience, il existe **trois aires de covoiturage sur la commune et neuf places identifiées**. La Ville a entrepris cette démarche dès 2018, avec l'implantation de panneaux sur des sites stratégiques de la commune, choisis au regard de plusieurs critères : pratiques de covoitages existantes, disponibilité en stationnement, facilité à identifier le lieu de RDV, proximité avec des grands axes de circulation, proximité avec des lignes de transports en commun.

- **Parking du Valvert**
- **Rue des Cosmos**
- **Impasse route de Paris**

**Pour covoiturer :**

<https://encovoit-grandlyon.com/>

<https://www.larouveverte.com/>

<https://www.blablacar.fr/search-car-sharing>



# La Ville

## vous aide à faire de la place

La Ville de Tassin la Demi-Lune propose un service de collecte des déchets encombrants au domicile, dédié aux personnes souffrant d'un handicap ou âgées de + de 70 ans.

**Modalités :** pour en bénéficier **une demande doit être formulée auprès du service Proximité Voirie** ([voirie@villetassinlademilune.fr](mailto:voirie@villetassinlademilune.fr) ou à l'accueil de la mairie les lundis, mardis, jeudis et vendredis matins), accompagnée d'un justificatif de domicile de moins de 3 mois, d'une carte d'identité ou d'invalidité (carte de priorité) et de la liste des objets à collecter.

La Ville propose ce service en partenariat avec l'association VAL TRIONS.

### En chiffres



**16** collectes en 2019 et **13** en 2020.



**5 000 €**, c'est le montant annuel à charge de la collectivité pour ce service.



## Recycler votre sapin !

Après les fêtes, déposez votre sapin dans l'une des **18 déchèteries du Grand Lyon** ou dans l'un des **4 points de collecte Tassilunois** : Parking rue Depéret au rond-point d'Alaï / Parking des Beaux Ombrages / Parking du Centre-ville, rue Georges Perret / chemin de la Raude à l'intersection avec l'avenue Brosset, afin qu'ils soient recyclés, **jusqu'au 18 janvier 2020**.

En 2019, **245 tonnes** de sapins ont été collectées. En participant, vous ferez un geste pour l'environnement.



+ d'infos et rappel des consignes de sécurité :

<https://www.grandlyon.com/services/points-de-collecte-sapins.html>



## Le déneigement

### L'affaire de tous !



Quand arrive la neige, les actions à mettre en place doivent être rapides pour la sécurité de tous. Les services de la Ville et de la Métropole ont des actions à mener réparties suivant leurs domaines de compétences. Saviez-vous que :

- **les services de la Ville gèrent le déneigement des trottoirs** devant les établissements publics (crèches, écoles, parcs, hôtel de ville...);
- **la Métropole gère les chaussées** selon les flux de circulation et en fixant alors des ordres de priorité pour les interventions;
- **les habitants, syndics et commerçants s'occupent du déneigement du trottoir** sur la longueur de leur devanture ou du bâtiment.



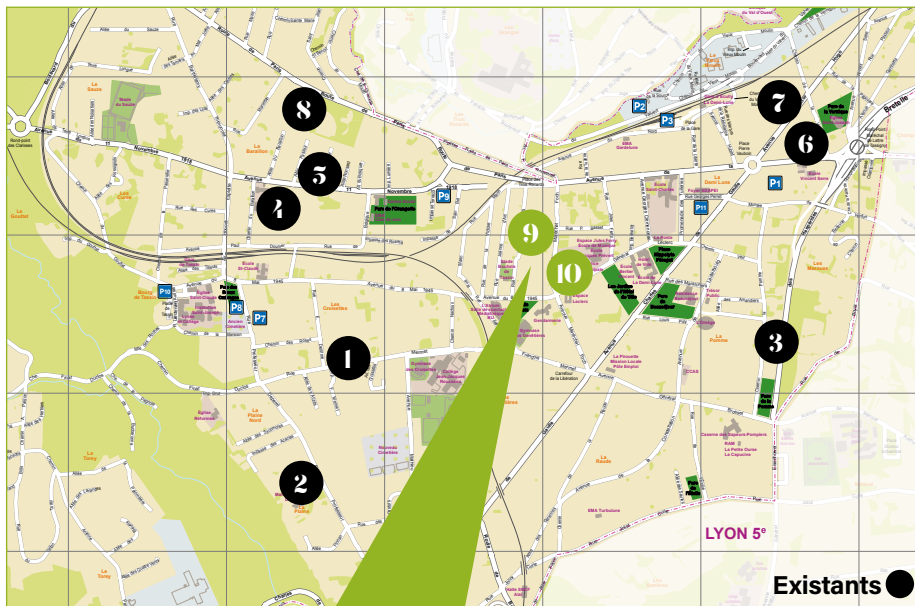
+ d'infos sur :

<https://www.grandlyon.com/pratique/deneigement.html>

# Flash sur les radars pédagogiques

Découvrez dans ce focus « Cadre de ville », des informations concernant ce mode pédagogique de sensibilisation à la vitesse et les nouveautés sur le territoire Tassilinois.

À la mi-décembre, la Ville qui était dotée de 8 radars pédagogiques va en installer deux de plus, passant ainsi à **10 équipements mobiles**. Ces deux derniers mobiliers seront implantés sur **l'avenue Maréchal Foch**. Cette nouvelle mise en place répond à la demande de plusieurs riverains lors de la réunion publique de présentation du programme immobilier du 16 avenue Maréchal Foch qui s'est déroulée le 22 septembre 2020 à Tassin la Demi-Lune. La municipalité a été sensible à cette préoccupation, c'est d'ailleurs pourquoi Katia Péchard, première adjointe et déléguée à la voirie a également demandé à la Métropole, une étude globale complémentaire concernant la circulation sur cette même avenue.



2 nouveaux radars implantés dans les 2 sens de l'av. Maréchal Foch :  
N°9 - Dans le sens Trois Renards - Libération  
N°10 - Dans le sens Libération - Trois Renards



## Le radar pédagogique

Il se distingue du radar de vitesse par son côté **préventif et non répressif**. Il affiche la vitesse des véhicules dans une zone débutant à 200 mètres environ (détection initiale du véhicule) du panneau afficheur. Par son code couleur, ce dispositif a un effet immédiat sur l'automobiliste, en vert **si l'usager est en deçà de la limite et en rouge au-delà**.

### Pour aller plus loin...

- **La vitesse est la 1<sup>re</sup> cause de délit** enregistrée dans la répartition des infractions commises par les conducteurs à hauteur de 28 % avant le non-respect des règles de priorité pour 19%.
- La vitesse arrive en 1<sup>re</sup> position dans la classification des **causes principales des accidents mortels** selon l'étude des Auteurs Présumés d'Accidents Mortels 2018.
- Dans les artères en centre-ville d'agglomérations moyennes, au niveau national pour une Vitesse Moyenne Autorisée de 50 km/h : **19 % des automobilistes sont en dépassement jusqu'à 10 km/h et 3 % en dépassement de + de 10 km/h.**

**i** + d'infos : [securite-routiere.gouv.fr](https://www.securite-routiere.gouv.fr)  
Et retrouvez le bilan 2018 en ligne en suivant le lien :  
<https://www.securite-routiere.gouv.fr/la-securite-routiere-en-chiffres-observatoire-national-interministeriel>





## Maison des Familles



### Une ville à la page !

Vous suiviez déjà la Ville sur sa page **Facebook** : Ville Tassin la Demi-Lune, mais aussi sur **Instagram** : villetassinlademilune, et partagez vos photos de la ville de Tassin la Demi-Lune grâce au #TassinLaDemiLune, retrouvez désormais aussi toute l'actualité de la commune sur **Twitter** : @TassinDemiLune.

### Ça roule pour la navette seniors

En période de confinement, le service est maintenu et assuré pour les courses et les rendez-vous médicaux.

En route vers 2021 ! Le mini-bus fonctionnera **jusqu'au 28 décembre et reprendra du service dès le 4 janvier.**

 + d'infos : 06 80 61 13 94



### Du nouveau pour la crèche !

Des travaux conséquents au 58 av. de la République ont amené **GARD'EDEN RÉPUBLIQUE** à fermer ses portes depuis le mois de septembre. Une nouvelle structure **GARD'EDEN MAYSSAL**, jardin d'éveil pour les grands (à partir de 18 mois) va ouvrir ses portes **début janvier 2021**, nous accueillerons vos enfants au **112-114 av. Charles de Gaulle à Tassin la Demi-Lune**. Il n'y a aucun changement pour **GARD'EDEN LA RAUDE**.

 [www.gardeden.fr](http://www.gardeden.fr) ou 04 26 22 48 53

**La Maison des Familles vous accueille et vous accompagne dans toutes les étapes de votre vie. C'est une maison ouverte à TOUS** : couples, personnes seules, parents et enfants, seniors, aidants et personnes en situation de handicap. Chacun trouvera l'écoute l'information et le soutien dont il peut avoir besoin. La philosophie de **ce service municipal** est justement de se sentir à la Maison des Familles comme chez soi et de pouvoir créer du lien avec des Tassilunois qui ont les mêmes centres d'intérêts mais aussi de pouvoir être accompagnés sur des besoins plus personnels. Des axes forts comme **la conjugalité, la parentalité, et l'éducation sont développés.**

Retrouvez, les thématiques proposées sous forme d'ateliers, de conférences ou de rendez-vous individuels :

#### ► FAMILLE ET SCOLAIRE

- Soutien et orientation scolaire
- Prévention des conduites addictives
- Harcèlement et violences en milieu scolaire
- Implication du parent dans les apprentissages et le suivi de la scolarité

#### ► FAMILLE ET PRÉVENTION SOCIALE

- Rompre l'isolement social
- Accompagnement à la gestion budgétaire
- Accompagnement dans les démarches administratives
- Lutte contre les inégalités d'accès aux outils numériques

#### ► FAMILLE ET AVANCÉE EN ÂGE

- Vieillesse : vivre à 2 et vivre seul
- La grand- parentalité
- Handicap
- Bienveillance dans une approche intergénérationnelle
- Devenir aidant

#### ► FAMILLE ET PRÉVENTION SANTÉ

- Santé physique : nutrition, malbouffe, sommeil, addictions, inactivité
- Santé émotionnelle et santé psychique : estime de soi, s'accepter tel que l'on est, lutte contre le stress

 **Pour tous renseignements : la Maison des Familles est ouverte du mardi au vendredi de 9h à 12h puis de 15h à 18h et le samedi de 9h30 à 12h30.**  
Tél. 04 78 73 18 14 - [maisondesfamilles@villetassinlademilune.fr](mailto:maisondesfamilles@villetassinlademilune.fr)



# Les missions du service état civil



- 1 Mise à jour de la liste électorale, envoi de courriers et des cartes électorales, préparation et organisation des scrutins.  
**À NOTER ! EN 2021 : Élections régionales**
- 2 Depuis le 2 novembre 2017, l'enregistrement du PACS (Pacte Civil de Solidarité) est possible dans la mairie du lieu de résidence et non plus au Tribunal d'instance
- 3 Mise à jour des concessions, demande de certificats d'hérédité, établissements des titres de concession, établissement des autorisations d'inhumations, d'exhumations et des demandes de travaux, reprise des concessions échues
- 4 Recensement citoyen, attestation d'accueil, législation de signature, certificat de vie, certificat de résidence, certification conforme de documents pour l'étranger
- 5 Tassin la Demi-Lune fait partie des 62 communes équipées dans le département du Rhône pour les cartes d'identité et passeports biométriques
- 6 Nouvelle mission au service état civil depuis 2019, auparavant géré par le service urbanisme



« L'activité est dense et s'intensifie d'année en année, car de plus en plus de compétences originalement assignées au Tribunal d'instance nous reviennent. Il y a une très belle cohésion d'équipe, un grand professionnalisme de la part de chacun et une réelle passion pour notre travail. Tout cela nous permet de mener à bien nos missions au quotidien ».

**Vanessa Rouhault,**  
responsable du service état civil

**SERVICE ÉTAT CIVIL**  
Ouvert au public du lundi au vendredi de 8h30 à 12h et de 13h30 à 17h  
et le samedi de 9h à 11h45  
[tassinlademilune.fr](http://tassinlademilune.fr)



# MédiaLune, la médiathèque à emporter

Située au sein de l'Espace culturel L'Atrium, la médiathèque **MédiaLune est ouverte à tous.**

- **Consultation gratuite sur place** de tous les documents et **accès WiFi**
- **60 000 documents empruntables** sur tous les sujets dont 3 500 DVD et plus de 32 000 livres
- Plus de **180 000 prêts par an**
- **60 000 visites par an**



## Des collections sur-mesure

Besoin d'une recette ? De lire un bon polar ? D'en savoir plus sur le zéro déchet ? De se détendre devant une série ? D'apprendre une langue ? De rêver en organisant votre prochaine randonnée ? Que la médiathèque soit ouverte ou adaptée au confinement, les bibliothécaires seront au rendez-vous pour vous guider parmi les ressources et répondre au mieux à vos attentes.

## C'est aussi

**Des actions culturelles gratuites toute l'année** : éveil musical, séances de contes, rencontres lectures, présentation de la rentrée littéraire, lectures spectacles, blind test, retrouvez toute notre programmation sur le site internet de MédiaLune.

Profitez du fonds de ressources culturelles, vous avez **jusqu'au 24 décembre à 16h** pour vous rendre sur place. Les équipes de la médiathèque auront plaisir à vous accueillir de nouveau **dès le 5 janvier 2020.**



## Depuis le confinement, la médiathèque s'est réinventée :

### ► UNE OFFRE NUMÉRIQUE À EXPLORER

MédiaLune met à disposition **une importante sélection de ressources en format numérique** pour s'occuper, se former, s'informer : livres audio, concerts, MOOC, recettes, BD, histoires à écouter pour les plus petits et des liens pour découvrir des bons plans culture (podcast Musée d'Orsay, Cité des sciences et de l'industrie...) à découvrir en ligne chez vous sur : [mediatheque.tassinlademilune.fr](http://mediatheque.tassinlademilune.fr)

### ► DES SERVICES ADAPTÉS

**Prolongation automatique d'un mois** pour votre abonnement et **jusqu'au 15 décembre pour vos prêts.**

### ► INTERVENTIONS DES BIBLIOTHÉCAIRES DANS LES CLASSES

 des écoles de la ville.

### ► CLICK & COLLECT OU PRÊTS SUR COMMANDE

Même quand la médiathèque était fermée, les bibliothécaires sont restées à votre service.

### ► LIVRAISON A DOMICILE

Une offre de livraison à domicile a également été mise en place **pour les personnes de plus de 75 ans**, leur permettant de recevoir les ouvrages qu'elles commandaient auprès de MédiaLune. La première livraison dans le cadre de ce service a été faite dès le 26 novembre, ce système a été maintenu jusqu'au 15 décembre.







## LA sélection éclectique !

Quelques exemples de ce que vous pouvez trouver dans votre médiathèque MédiaLune : **des recettes pour voyager, votre prochain roman feel good, l'humour noir d'Adèle en BD, des portraits de femmes extraordinaires, le charme de la voix de Vianney et un des grands succès de la rentrée littéraire 2020.**



Retrouvez toutes les infos en ligne :  
[mediatheque.tassinlademilune.fr](http://mediatheque.tassinlademilune.fr)

Pour vos questions :  
[mediatheque@villetassinlademilune.fr](mailto:mediatheque@villetassinlademilune.fr)  
ou au 04 78 34 09 13



# Espace culturel L'Atrium

## Les fourberies de Scapin

18 décembre 2020 – Horaire à confirmer

Compagnie de l'Iris théâtre

Un Molière universel et incontournable en décor et costumes

En l'absence de leurs parents respectifs, Octave s'est marié en secret avec Hyacinthe, jeune fille pauvre au passé mystérieux, et Léandre est tombé amoureux d'une égyptienne, Zerbinette. Mais voici que les pères, Argante et Géronte, rentrent de voyage avec des projets de mariage pour leurs enfants... Scapin, le valet de Léandre, s'engage à tout arranger... La pièce, sommet de la « comédie italienne », est hilarante ; les personnages aussi loufoques que bouffons et la mise en scène de la compagnie villedurbannaise font honneur au comique de situation du théâtre de Molière. **« Ce fut un grand moment. »** Le Petit Bulletin



## Les aventures de Dolorès Wilson

9 janvier 2021 à 17h

Compagnie Les Belles Oreilles

Les Aventures de Dolorès Wilson, c'est d'abord une série d'albums jeunesse de Mathis et Aurore Petit. Les comédiens vous proposent un plongeon dans une lecture bruitée et musicale dans l'univers des séries B ou animées, et du bruitage de cinéma, avec une scénographie pop accompagnée de chansons dignes de nos génériques préférés. Un jour, espionne dans une grande entreprise ; le lendemain, conducteur de bulldozers, Dolorès sait tout faire. Mais son quotidien glisse le plus souvent vers l'inédit et l'imprévu...



## Vivant !

16 janvier 2021 à 20h30

Jean-Rémi Chaize

Son nouveau spectacle

Dans son deuxième seul en scène, Jean-Rémi est « Vivant ». Il y interprète des personnages explosifs qui traversent leur vie comme on traverserait la route sans prendre le passage piéton. À côté de l'endroit qu'il faudrait, pas vraiment dans les clous. Mais avec une authenticité et une vérité qui leur appartiennent autant qu'elles leur échappent. Il profite de l'occasion pour se dévoiler un peu aussi. La mort rôde volontiers autour de tout ça et y est même une invitée de choix. On se joue d'elle avec un plaisir délectable. Quitte à en mourir de rire. Le soin tout particulier porté au travail d'incarnation et de théâtralité, tout comme à celui de la langue, offre à ce spectacle une identité sans pareille.

**« Si on aime les acteurs, si on aime les femmes, si on aime la tendresse et la cruauté. (...) Alors on aime Jean-Rémi Chaize. »** Vincent Dedienne



Retrouvez L'Atrium pour vos réservations et informations jusqu'au 22 décembre.  
Les équipes vous accueilleront de nouveau dès le 6 janvier – [atrium-tassin.fr](http://atrium-tassin.fr)



Sortir en ville

RÉSIDENCES SERVICES SENIORS

# VIVRE SA RETRAITE EN TOUTE SÉRÉNITÉ À TASSIN



- Des appartements **fonctionnels** avec cuisine et salle d'eau équipées.
- Des **espaces détente** avec piscine chauffée, médiathèque, salon de coiffure...
- Un **environnement sécurisé** : présence 24h/24, médaillon d'appel.
- De **nombreux services** : restaurant, animations, services à la personne.

LOCATION  
DU STUDIO  
AU 3 PIÈCES  
à partir de  
**934 €\***

  
**OVELIA**  
RÉSIDENCES SENIORS

*\*tarif mensuel pour 1 pers. en appartement 1 pièce (loyer + charges + services de base)*

LES BALCONS DE L'HORLOGE - 68, av. de la République - 69160 TASSIN-LA-DEMI-LUNE [www.ovelias.fr](http://www.ovelias.fr) 04 81 09 29 29



Notre magasin vous accueille  
du lundi au samedi de 9h à 20h et

**le dimanche de 9h à 13h\***

*\*Tous nos services restent ouverts le dimanche  
sauf le SAV et la découpe de bois et de verre*

**LEROY MERLIN**

*Et vos projets vont plus loin*

Leroy Merlin Lyon Tassin - 12 avenue Victor Hugo - 06.44.60.88.58  
[www.leroymerlin.fr](http://www.leroymerlin.fr)



Leroy Merlin Lyon Tassin



[leroymerlinlyontassin](https://www.instagram.com/leroymerlinlyontassin)



**DONNEZ VOTRE AVIS !**

**VOIES RÉSERVÉES BUS/VÉLO  
AVENUE DE LA RÉPUBLIQUE**

Retrouvez le questionnaire  
en ligne sur  
[www.villetassinlademilune.fr](http://www.villetassinlademilune.fr)

## Opposition municipale **Tassin la Demi-Lune, plus loin, ensemble**

Non, vous n'êtes pas en train de lire la tribune de notre groupe mais un texte de 700 signes seulement que nous publierons à l'identique chaque mois.

La raison ? La volonté de Pascal Charmot de museler l'opposition en réduisant de moitié la taille de notre texte par rapport au mandat précédent, alors même que le nombre de nos élus a doublé.

Parce que nous refusons cette logique de texte timbre-poste, nous ne diffuserons plus ici d'écrits nouveaux tant que les droits de nos élus ne seront pas respectés.

Pour découvrir nos propositions, nous vous donnons rendez-vous sur [mieuxvivreatassin.fr](http://mieuxvivreatassin.fr). Vous pouvez recevoir notre lettre d'information en nous écrivant à [contact@mieuxvivreatassin.fr](mailto:contact@mieuxvivreatassin.fr)

À vos côtés.

J. RANC, L. du VERGER, F.A. JOLY, M. MARGERI, Y. MEJAT,  
A. GERLINGER, C. VERNET, M. ESSAYAN  
[www.mieuxvivreatassin.fr](http://www.mieuxvivreatassin.fr)  
[contact@mieuxvivreatassin.fr](mailto:contact@mieuxvivreatassin.fr)  
Tél. 07 83 89 81 27

Le Conseil Municipal a délibéré le 04/11/20 son nouveau règlement intérieur.

Conformément aux dispositions du Code général des collectivités territoriales (art. L.2121-27-2), celui-ci prévoit que l'espace réservé à l'expression des groupes politiques dans le magazine municipal tienne compte de leur poids respectif et proportionnel dans le Conseil municipal.

La page tribune libre a été modifiée en ce sens.

## Majorité municipale **Avec vous, toujours pour Tassin**

### **Une ville en capacité de se renouveler**

C'est la démonstration que nous aurons pu faire pendant cette crise inédite, celle de notre capacité à nous renouveler ! Avec l'aide précieuse des agents de la Ville, fortement investis, nous avons pu réagir vite, à chaque étape de la crise, pour proposer des services adaptés aux besoins des habitants.

Orienté sur les masques et l'entraide lors du premier confinement, cet accompagnement s'est encore étoffé pendant le 2<sup>e</sup> confinement : nous avons répondu présents à la demande du laboratoire NEOLAB d'ouvrir un centre de dépistage 100% dédié au COVID-19, les services de la mairie sont restés ouverts et accessibles au public sur rendez-vous, y compris le samedi matin, une ligne téléphonique a été dédiée à vos questions tous les jours de 8h30 à 19h, une cellule d'appels de nos aînés et des personnes les plus fragiles a été installée, et un suivi personnalisé sur les aides disponibles a été mis en place en direction de nos commerçants et restaurateurs.

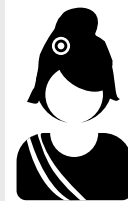
Du côté des résidents de la maison de retraite Beauséjour, un protocole sanitaire renforcé a été mis en place, avec une présence de nos équipes pour écouter, rassurer et rompre la sensation d'isolement.

Enfin, du côté de la culture, il faut saluer les nombreuses initiatives rendues possible par les équipes de la Médiathèque MédiaLune : mise en place du click & collect, sélection d'expositions et de spectacles en ligne, service dédié aux résidents de Beauséjour...

Tout ceci, en maintenant le cap sur l'ensemble de nos projets au service du développement de notre ville, en matière de sécurité, de nature en ville, et de mobilités, dans un contexte où l'État, comme la Métropole, imposent des décisions sans aucune concertation (centre d'hébergement sur le site de l'hôpital Charial, voies fermées aux voitures avenue de la République...).

La crise n'est malheureusement pas encore derrière nous, c'est pourquoi nous allons redoubler d'efforts, en particulier en direction de nos commerces de proximité : destination Tassin la Demi-Lune pour nos achats de fin d'année !

La majorité municipale







TASSIN  
LA DEMI-LUNE  
TELEMENT  
PROCHE DES  
COMMERCES

À l'occasion des fêtes  
de fin d'année,  
soutenons  
nos commerces  
tassilunois.



[tassinlademilune.fr](http://tassinlademilune.fr)