

Le Mag

Le magazine des Tassilunois

P 07

Petite enfance : le TIF
vous accompagne

P 12-13

Zoom sur
les travaux en cours

P 16-17

Les festivités
en ville

Mai
2024

85

p 08 - 11

Une ville tournée vers un avenir durable



RETOUR EN IMAGES SUR LES RENDEZ-VOUS CITOYENS

En février dernier, le Maire **Pascal CHARMOT** et les élus sont allés à la rencontre des élèves de CM1 des écoles primaires publiques et privées pour échanger sur les divers projets (urbanisme, sport, culture...) et favoriser l'engagement des jeunes Tassilunois. C'est lors de la reconstitution du Conseil Municipal des Enfants, en avril à l'Espace culturel L'Atrium, que les enfants ont pu débattre et voter en faveur de deux projets permettant d'améliorer le cadre de vie de tous les habitants.





© Céline Vautey

Avec vous, toujours pour Tassin et les Tassilunois

Depuis déjà 10 ans, en tant que Maire, j'ai le plaisir de consacrer mon énergie à servir les Tassilunois pour faire vivre et grandir notre belle ville. Être Maire, c'est s'impliquer au quotidien, intelligemment et fermement au service de la commune. C'est avoir le souci de faire mais surtout de faire bien. C'est pourquoi, j'ai un cap clair et assumé : faire de notre cadre de vie et de son amélioration une priorité.

Vous l'aurez compris, je souhaite que chacun se sente bien et trouve sa place à Tassin la Demi-Lune grâce à une ville, tournée vers l'avenir, durable et agréable à vivre pour tous, à laquelle chacun est fier d'appartenir.

Depuis 10 ans, l'équipe municipale avance avec pragmatisme et ambition, en consacrant les moyens humains et financiers tout en déployant l'énergie nécessaire, pour conduire des projets d'avenir et vous proposer une ville toujours plus proche de vous. En témoigne les projets vertueux tels que le parc urbain de la Raude, dont le premier jalon sera posé par l'ouverture du pôle petite enfance à la fin de l'année ; ou encore le pôle commercial et de santé au Bourg, en cours de construction, qui sera pour ce quartier et notre ville un nouveau pôle de vie très dynamique.

Si ce travail adapté aux besoins de chacun est pour moi une évidence, il se mène sans compter les difficultés quotidiennes de la municipalité face à un exécutif de la Métropole de Lyon dogmatique, que je souhaiterais logiquement à nos côtés et à notre écoute.

Que ce soit pour le projet de Tram Express de l'Ouest Lyonnais (TEOL) du Sytral ou pour les prétentieuses et destructrices autoroutes à vélo, dites « voies lyonnaises » (VL5, VL8 et VL10), la Métropole avance à grands pas, certainement encore plus ces prochains mois, sans s'adapter aux spécificités des territoires. Son objectif est de rendre irréversible la transformation de notre cadre de vie ; transformation que l'exécutif métropolitain nous impose... à marche forcée ! Et pourtant, c'est quotidiennement que la Ville, premier échelon de proximité, reçoit les appels toujours plus nombreux des habitants désarmés face à des situations qu'ils subissent du fait de la Métropole : fonciers menacés en tout ou partie, stationnements supprimés, services toujours moins qualitatifs, les habitants Tassilunois ou Grands lyonnais sont exaspérés. Avec peu d'emprise face à ce dogmatisme, nous, Maires, défendons cependant sans relâche chaque parcelle du territoire et la volonté de la population.

Depuis 10 ans, je suis fidèle à mes convictions : un territoire se construit pour et avec ses habitants, en lien avec le Maire et élus locaux, par la prise en compte de notre passé et une vision partagée de l'avenir. C'est ce pour quoi j'ai endossé consciemment ce mandat, je m'y engage et vous le dois. Aussi, soyez assurés que, comme depuis 10 ans, je ferai toujours entendre la voix des Tassilunois.

Fidèlement,

Pascal Charmot

Maire de Tassin la Demi-Lune,
Conseiller de la Métropole de Lyon





1 22.02.24

Une thèse = un arbre

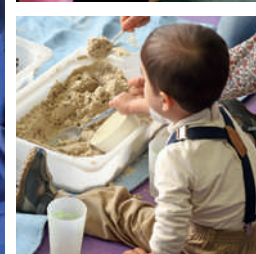
Afin de remercier la Ville pour la mise à disposition d'une salle au sein de la médiathèque Médialune pour la rédaction de sa thèse, **M. GLORIÈS** a offert un arbre, qui a été planté devant l'Espace culturel L'Atrium, en présence de **Claire SCHUTZ**, Ajointe déléguée à l'Environnement et **Christine BOULAY**, Adjointe déléguée à la Culture. Un joli symbole pour une belle réussite !



2 14.03.24

Un 3^e cœur au label « Ville Prudente »

Katia PECHARD, 1^{ère} Adjointe, et **Michel CADILLAT**, conseiller municipal référent Prévention routière ont reçu **Gaspard MICHARDIÈRE**, Directeur Régional de la prévention routière, pour la pose du panneau du label « Ville Prudente » qui récompense la Ville de 3 cœurs pour ses nombreuses actions en matière de sécurité et prévention routières.



3 Du 18 au 23.03.24

Zoom sur la petite enfance

À l'occasion de la Semaine Nationale de la Petite Enfance 2024, la Ville a mis en place différentes animations, des temps de jeux communs et des accueils café, dans les crèches et Relais Petite Enfance, pour renforcer la relation parents-enfants-professionnels. Un grand rendez-vous ouvert à toutes les familles tassilunoises, a clôturé cette belle semaine en réunissant près de 150 participants le 23 mars, à l'espace Jules Ferry, avec au programme, divers ateliers. Merci aux très nombreuses familles présentes !

23.03.24

Cérémonie de la citoyenneté et de remise des cartes électorales

Le Maire **Pascal CHARMOT** et **Pierrick JANNIN**, Conseiller municipal délégué à la Politique Jeunesse et Citoyenneté, ont accueilli plus d'une trentaine de jeunes Tassilunois de 18 ans nouvellement inscrits sur les listes électorales, pour leur remettre leur carte d'électeurs. Pour la 3^e année consécutive, un bureau de vote était installé dans les locaux de l'Hôtel de Ville afin de montrer en situation réelle, le parcours de l'électeur. Un moment fort dans la vie des jeunes citoyens.



23.03.24

Les Seniors à l'honneur

L'édition 2024 du Forum Seniors a réuni un grand nombre de participants aux côtés du Maire **Pascal CHARMOT** et de **Yohann HACHANI**, Conseiller municipal délégué à la Politique Seniors et à la Vie animale. De nombreux exposants étaient présents pour présenter des services dédiés au bien-être des seniors avec une nouvelle thématique autour de la place de l'animal de compagnie, qui a ravi petits et grands !



06.04.24

La Chasse aux œufs 2024

Comme chaque année, les petits Tassilunois accompagnés par leurs parents, sont venus nombreux pour profiter de la traditionnelle Chasse aux œufs, organisée dans les Jardins de l'Hôtel de Ville. Ils ont pu repartir avec de délicieux œufs en chocolat, de la pâtisserie Ratatouille. En clôture de cet événement, un tirage au sort a désigné quatre heureux gagnants, qui se sont vu remettre chacun un gros œuf en chocolat.





Permanences du Maire et des élus

Le Maire de Tassin la Demi-Lune, **Pascal CHARMOT**, et les élus de l'équipe municipale, vous reçoivent régulièrement lors de permanences en mairie et au plus près de votre quartier, tout au long de l'année.

PROCHAINES PERMANENCES DU MAIRE (entretiens individuels et sans rendez-vous) :

► En mairie (Hôtel de Ville,
Place Hippolyte Péragut)

Vendredi 17 mai de 16 h à 18 h

► Dans votre quartier

Samedi 8 juin de 9 h à 11 h 30 :

Alaï-Croisettes

Stade Dubot, 13 avenue Mathieu Misery

PERMANENCES DE VOS ÉLUS :

Vous pouvez prendre rendez-vous avec vos élus et aborder les questions que vous vous posez :

**[tassinlademilune.fr/mairie/
le-maire-et-les-elus](https://tassinlademilune.fr/mairie/le-maire-et-les-elus)**

Prochain conseil municipal

**Mercredi 26 juin à 19 h
à l'Hôtel de Ville**

Séance ouverte au public.



« J'ÉCOUTE MA VILLE ! »

Toute l'actualité de la Ville en podcast, c'est désormais possible avec Tassin la Demi-Lune on air !

À découvrir **une fois par mois**, en audio et en quelques minutes, les sujets qui font la une de Tassin la Demi-Lune ! **La Ville lance ses podcasts** pour toujours mieux vous informer sur les actions de l'équipe municipale et les événements à venir. **Une première dans la métropole lyonnaise...** Sur un format audio original et captivant, découvrez un temps fort avec des interviews d'élus ou de Tassilunois ainsi qu'un agenda des manifestations municipales. Informatif, qualitatif, percutant et divertissant, **Tassin la Demi-Lune on air**, c'est le bon moyen de rester connectés à l'actualité de votre commune.

i À écouter sur les plateformes en ligne **dès le samedi 4 mai.**

**LES cafés DE
L'URBANISME**

MERCREDI 29 MAI 2024
À 18H45

**Comment valoriser
le patrimoine de
notre ville ?**

MAISON DES FAMILLES
13 AV. GÉNÉRAL LECLERC 69160 TASSIN LA DEMI LUNE

TASSIN LA DEMI-LUNE
TELEMENT
PROCHE
DU QUOTIDIEN

Retrouvez toute l'actualité de votre ville sur : [f](#) [@](#) [t](#) [in](#) | tassinlademilune.fr



Petite enfance : le TIF vous accompagne

Le guichet « Tassin Info Famille » (TIF) accompagne les familles tassilunoises dans le projet d'accueil de leur enfant de moins de 3 ans.

Focus sur ce service dédié.

Avec un accueil personnalisé sur rendez-vous, via le portail citoyen, le TIF a pour mission :

- **d'informer sur l'ensemble des modes d'accueil collectif** (crèches, micro-crèches privées) **et individuel** (assistantes maternelles, employés de garde à domicile) ;
- **de renseigner sur les différentes aides financières** de la CAF ou de la Ville (les chèques Petite Enfance – d'un montant mensuel de 60 €, 80 € ou 100 € sous forme de CESU – sont versés par la Ville aux familles qui emploient une assistante maternelle ou qui sont accueillies dans une crèche privée, sous conditions de ressources) ;
- **d'accompagner la famille** vers le mode d'accueil le mieux adapté en fonction de ses besoins ;
- **d'organiser les 4 commissions d'attribution des places** en crèche annuelles (mars, mai, septembre et novembre).



À l'issue de l'entretien, les familles peuvent envoyer en ligne leur dossier d'inscription à la commission d'admission via le portail citoyen : <https://tassinlademilune.portailcitoyen.eu/>

Les familles qui veulent s'orienter vers l'accueil individuel pourront ensuite rencontrer les animatrices des Relais Petite Enfance, La Petite Ourse et Le Pont d'Alai, pour recevoir la liste des assistant(e)s maternel(le)s et des informations plus précises sur leur rôle d'employeur (convention collective, contrat...).

Pour toute information complémentaire, contacter le TIF par téléphone au 06 88 30 02 36 ou par mail tif@villetassinlademilune.fr

Les rendez-vous ont lieu au service Petite Enfance, situé à la Maison des Familles, 13 avenue Général Leclerc, les mardi et mercredi de 9 h à 12 h, jeudi et vendredi de 14 h à 17 h.



Deux journées portes ouvertes



Deux Relais Petite Enfance (RPE) vous ouvrent leurs portes de 10 h à 12 h les :

- **samedi 29 juin pour le RPE de La Petite Ourse**, situé à l'Omega, 15 avenue de Lauterbourg à Tassin la Demi-Lune ;
- **samedi 6 juillet pour Le Pont d'Alai**, situé 5 allée de l'Étoile à Francheville.

L'occasion de **présenter les locaux et le fonctionnement du RPE** et de transmettre aux familles les dossiers d'adhésion 2024/2025.



infos en direct



Bientôt la Fête de la Nature et de la Propreté !

C'est **le samedi 25 mai** qu'aura lieu l'édition 2024 de la Fête de la Nature et de la propreté. Une nouvelle édition consacrée à mettre en valeur l'environnement dans la ville et l'embellissement de notre cadre de vie.

Parmi les animations proposées : **une marche de la propreté pour ramasser les déchets, une marche pour observer la nature en ville et la biodiversité sous nos yeux, des stands de conseils et d'apprentissage pour les petits et les grands...**

i Horaires et programme complet sur : tassinlademilune.fr



Une ville tournée vers un avenir durable



Depuis 2020, la Ville de Tassin la Demi-Lune déploie une politique environnementale particulièrement ambitieuse, afin d'améliorer toujours plus le cadre de vie.

C'est dans ce cadre que la Ville a lancé son « **Plan Nature en ville** », organisé autour de trois axes :

- **la participation citoyenne** afin d'associer les habitants aux projets et actions ;
- **la gestion des espaces verts** pour développer la biodiversité et la nature en ville ;
- **l'éducation et la sensibilisation** afin de proposer des animations scolaires et grand public.

3 questions à Claire SCHUTZ

Adjointe déléguée à l'Environnement



Le « Plan Nature en ville » a été lancé en 2020, quels en sont ses principaux enjeux ?

Nous restons sur notre ligne initiale : **préserver un cadre de vie agréable, qui fait une belle place à la nature, avec un enjeu fort d'accompagnement**. De nombreuses actions ont été menées depuis deux ans, dont le projet majeur du parc de la Raude, qui va permettre de créer une zone boisée naturelle au cœur de la ville, en apportant un maximum d'ombre et de fraîcheur, grâce à l'évapotranspiration des arbres. La biodiversité représente également un enjeu élevé : nous voulons créer des trames vertes qui soient des corridors pour les déplacements et le brassage de la faune, et réalisons des écuoducs pour protéger les écureuils. Tassin la Demi-Lune a la chance d'avoir un patrimoine de jardins important, des coulées vertes liées aux ruisseaux qui passent... C'est une continuité incroyable que nous devons préserver et valoriser.

Quelles actions spécifiques sont mises en place à travers le « Plan Nature en ville » ?

Principalement **la lutte contre les îlots de chaleur** avec la désimperméabilisation des cours d'écoles et **la végétalisation du nouveau cimetière** (voir en page 10). Pour les cours des trois premières écoles concernées, nous avons réfléchi en amont avec les élèves sur une cour idéale, puis avons dessiné une zone par école avec une plantation d'arbres, l'installation de « pas japonais » issus de grumes ou d'un parcours d'équilibre. Les classes sont venues enlever le goudron puis planter de la sauge... Une école m'a fait un premier retour, ravie de voir qu'en six mois, il y a déjà un résultat avec des élèves qui se sont très facilement appropriés les nouveaux espaces construits ensemble. C'est important de pouvoir faire des projets concrets à l'échelle d'une année scolaire.

Comment la Ville valorise et associe-t-elle les habitants au « Plan Nature en ville » ?

Là encore ont été lancées de nombreuses initiatives, à commencer par **le Comité nature** qui associe quinze personnes aux différents projets. Organisée en mai, **la Fête de la Nature** permet de sensibiliser les Tassilunois avec une marche de la propreté, une marche pour observer la nature, un stand pour apprendre aux enfants à planter des graines et donner des conseils pour les balcons et jardins... Pour les plus petits, chaque année également, **l'opération « 1 arbre, 1 enfant »** et **les carrés potagers** dans les écoles favorisent le goût de la nature et le sens de l'observation. Comment ne pas évoquer **les potagers-composteurs**, dont la 2^e édition a eu lieu cette année, remportant un grand succès.



Bientôt la végétalisation du nouveau cimetière

Actuellement très minéral, avec ses surfaces goudronnées, le nouveau cimetière est un îlot de chaleur dépourvu de zones d'ombre. **Sa végétalisation va répondre à plusieurs objectifs : l'adapter aux périodes de fortes chaleurs plus nombreuses et plus intenses, mais aussi améliorer et embellir le cadre d'ensemble, afin de rendre cet espace plus qualitatif.**

Le projet concerne l'allée principale (Est-Ouest) et l'allée secondaire (Nord-Sud). Elles seront désimperméabilisées et jonchées de rangées d'arbres et de plantes vivaces, en préservant les passages piétons et l'accessibilité PMR. Du côté des tombes et caveaux, le revêtement devrait être remplacé par des pavés lyonnais, plus esthétiques et dont la couleur claire contribuera à absorber la chaleur. **Les bénéfices de cette opération, qui s'inscrit dans le cadre du « Plan Nature en ville », seront multiples :**

- **amélioration du confort thermique** des visiteurs et des personnes travaillant sur le site, grâce à l'évapotranspiration des arbres et des plantes ;
- **régulation du microclimat** à l'échelle des secteurs voisins ;
- **embellissement paysager** avec une variation de la palette végétale au fil des saisons ;
- **préservation de la biodiversité** avec la création de deux corridors écologiques pour les petits animaux et les oiseaux ;
- **mise en valeur** de l'entrée et du monument aux morts ;
- **hiérarchisation plus nette** des deux allées.

Le calendrier des travaux est en cours de finalisation.



Des cours d'écoles repensées



Les cours d'écoles représentent des centaines de mètres carrés de lieux de vie quotidiens. Les bienfaits de la désimperméabilisation sont nombreux, à commencer par la création de nouveaux espaces de fraîcheur et de verdure, pour accueillir les jeux des enfants dans des espaces apaisés.

La Ville de Tassin la Demi-Lune s'est bien sûr saisie de cet enjeu dans le cadre de son « Plan Nature en ville », à travers une approche qui ne se limite pas à des opérations de génie civil. Bien au contraire, elle s'est appuyée sur les travaux pour en faire un vrai sujet de partage pédagogique, avec un périmètre de végétalisation de **100 mètres carrés par école.**

En liaison étroite avec les services techniques de la Ville, les équipes enseignantes et les écoliers ont ainsi pu suivre pas à pas le déroulement des chantiers, qui deviennent ainsi **le support d'animations participatives in situ.** D'abord conviés à imaginer

leur cour idéale et à cartographier ses différents usages, les petits écoliers ont participé à toutes les étapes, du « décroûtage » jusqu'aux plantations. Ce sont les classes de CE2 qui ont été choisies, afin que les élèves soient assez grands pour pouvoir comprendre et agir, mais aussi pour qu'ils puissent voir pousser ce qu'ils auront planté l'année précédente.

Pour l'année scolaire 2023-2024, **trois écoles ont ouvert la marche :**

- **l'école d'Alai** (10 chemin de la Poterie) ;
- **l'école du Baraillon** (8 chemin du Baraillon) ;
- **l'école Berlier-Vincent** (11 bis avenue du Général Leclerc).



Toujours plus de succès pour les potagers-composteurs !

Lancée l'année dernière dans le cadre du « Plan Nature en ville », l'initiative innovante des potagers-composteurs, conçus par la start-up Ceercle, est **une première en France**. Installés gratuitement sur les balcons des Tassilunois participant à l'opération, ces dispositifs offrent **une solution ludique et pédagogique pour verdir notre centre-ville**. Ils servent également à collecter des données dans le cadre d'une étude qui servira au retour d'expérience annuel.

D'ici à 2025, la municipalité souhaite ainsi équiper **300 foyers** qui pourront cultiver des aromates, fruits et légumes, tout en compostant leurs déchets alimentaires pour produire un engrais naturel. Cela devrait permettre la culture de **18 000 plants** et la valorisation de **36 tonnes de rebuts alimentaires**.

Après le succès de la première campagne de 2023, la deuxième a permis d'intégrer **100 foyers-tests supplémentaires**, sélectionnés par tirage au sort. Preuve de l'enthousiasme pour cette démarche : le nombre de candidatures reçues a été en effet largement supérieur aux potagers-composteurs disponibles. Comme leurs prédécesseurs, les nouveaux jardiniers urbains ont reçu une formation complète pour en maîtriser l'utilisation.

Le bilan 2023

- ▶ **3 200 plants** bios et **150 kg de vers** distribués
- ▶ **8 mois de données** collectées et compilées
- ▶ **79 kg/an/unité** de biodéchets compostés
- ▶ **3,2 tonnes** sur 12 mois
- ▶ **450 récoltes** déclarées
- ▶ Top récolte : **34 kg de laitues** et **15 kg de pakchoï** (choux chinois)



Lutte contre les insectes nuisibles : un flyer spécial encarté dans ce numéro

Frelons asiatiques, moustiques tigres, chenilles processionnaires : ces espèces se font de plus en plus invasives et peuvent provoquer d'importants dommages sur les humains comme sur la biodiversité. Quelles mesures prendre, à quelles ressources faire appel ? Le flyer que vous trouverez dans ce numéro du *Mag'* a été réalisé en partenariat avec le Comité nature et vous donnera tous les conseils utiles. La Ville agit aussi sur la prévention : **dans le cadre des rendez-vous citoyens, les élèves de CM1 ont ainsi voté le déploiement de nichoirs à chauves-souris, ces dernières étant des prédateurs des moustiques tigres.**



Le déploiement des bornes de compost à Tassin la Demi-Lune

Depuis le 1^{er} janvier 2024, chacun doit pouvoir disposer d'une solution de compostage de ses déchets organiques, soit à proximité de son domicile pour les personnes qui résident en immeuble, soit dans son jardin. Une fois collectés, **ces déchets sont transformés en compost naturel** prêt à être utilisé par les agriculteurs, maraîchers urbains ou encore services techniques des mairies.

Depuis 2021, la Métropole de Lyon, compétente en la matière, déploie progressivement des **bornes à compost** sur le territoire. **Une quarantaine** sont ainsi en cours de déploiement depuis la fin avril à Tassin la Demi-Lune. **Les « bio-seaux », en cours de distribution, sont destinés aux déchets alimentaires :** restes de repas (fruits et légumes, viandes, poissons, coquilles d'œufs...), sachets de thé et marc de café avec ou sans filtres (mais pas en capsules). Attention : ni les déchets « verts » issus du jardinage (plantes, feuilles, etc.), ni les litières des chats ne sont acceptés. Pour guider les pratiques, un mode d'emploi complet est remis en même temps que le bio-seau.

À noter que les bornes sont en métal, afin d'éviter la présence de nuisibles.

i Pour en savoir plus sur les modalités pratiques (emplacements des bornes et distribution des seaux) : tassinlademilune.fr



Lancement des travaux pour le pôle Poste Bourg

C'est en février dernier qu'ont débuté les premières étapes du chantier du futur pôle Poste Bourg, avec la démolition de l'ancienne annexe de la Poste. Les travaux devraient durer une année, jusqu'en février 2025.

Rappelons que ce pôle immobilier, voulu par la Ville, accueillera plusieurs activités : **une superette et une pharmacie au rez-de-chaussée ainsi qu'un pôle médical et paramédical au 1^{er} étage.** Un nouveau lieu de vie très attendu par les habitants !



Signatures des Baux en Etat Futur d'Achèvement (BEFA) de la Pharmacie du Bourg (à gauche) et de Carrefour Proximité France (à droite).



Démarrage du chantier au stade du Sauze



Sinistré à la suite d'un incendie survenu le 17 décembre 2021, le bâtiment accueillant les vestiaires et le logement du gardien du stade a été démoli au 1^{er} trimestre 2024. Cette opération sera suivie de la construction de nouveaux équipements.

L'équipe municipale a souhaité profiter de l'occasion pour repenser l'ensemble du site et **créer des infrastructures et des équipements qui répondront aux attentes et aux besoins des Tassilunois.** Une réunion du Conseil de Quartier du Bourg-Montpinot a permis de recueillir les souhaits des habitants : **que le futur site soit un lieu de vie et de partage**, accueillant et attractif pour les familles et les amis. Plus largement, en cohérence avec la politique conduite par la Ville, le site du Sauze aura **vocation à démocratiser et encourager la pratique sportive pour tous**, dans une perspective de santé publique et de bien-être.

Une première tranche de travaux est envisagée : elle aboutirait à la création d'un pôle ludo-sportif comprenant notamment, en plus des quatre courts de tennis, deux pistes de padels et un bâtiment annexe. Le projet, qui est entré dans une phase d'étude sur la faisabilité technique et économique, vous sera présenté plus en détails dans les prochains mois.



Rénovations et enfouissement des réseaux avenues Charles de Gaulle et Mathieu Misery

Des travaux de renouvellement et d'enfouissement des réseaux électriques sont en cours sur les avenues Charles de Gaulle et Mathieu Misery.

- **AVENUE CHARLES DE GAULLE**, les travaux menés par Enedis dureront **jusqu'au 19 juillet**. Ils sont nécessaires pour le renouvellement du réseau électrique vétuste et instable, entraînant défaillances et coupures régulières pour les habitants et professionnels du secteur. Le chantier se déroule en **2 phases** (voir plan) :
 - **avril-mai** : première tranche **depuis l'intersection avec la route de Brignais jusqu'au carrefour de la Libération** ;
 - **juin-juillet** : deuxième tranche **du rond-point d'Alaï jusqu'à l'intersection route de Brignais**.

Ces travaux et leur programmation relevant de la compétence d'Enedis et de la Métropole de Lyon, la Ville n'a pas la main sur le calendrier d'un tel chantier, qui s'inscrit dans un plan de charges d'Enedis à l'échelle de la Métropole.

- **AVENUE MATHIEU MISERY**, les travaux d'enfouissement du réseau d'éclairage sur voirie menés par le SIGERLy (Syndicat intercommunal de gestion des énergies de la région lyonnaise) devraient durer **jusqu'à mi-juin** et visent à moderniser les installations et les sécuriser pour la maintenance future.

Le déroulement de ces travaux de voirie nécessite **le passage à sens unique des deux avenues, avec une circulation dans le sens Sud à Nord**. Des panneaux de déviations sont présents pour orienter les automobilistes sur l'itinéraire alternatif afin de rejoindre ces deux avenues, les habitations et les commerces.

Consciente des contraintes et perturbations engendrées, la Ville reste entièrement mobilisée pour répondre aux besoins et demandes des différents publics impactés (commerces, résidents).



Travaux de l'avenue Charles de Gaulle : plan de déviation de la phase 1.



Plan de déviation de la phase 2.





La fermeture d'Aquavert fin juin : une pause nécessaire pour mieux vous accueillir à l'automne !

Comme prévu sur le calendrier des travaux, **le centre aquatique Aquavert va fermer ses portes le 28 juin prochain**. Une mesure indispensable pour avancer sur une nouvelle phase des travaux durant l'été et pouvoir ainsi accueillir dans les meilleures conditions les élèves des écoles et collèges, l'apprentissage de la natation par nos enfants étant une priorité forte du centre.



Ce temps de fermeture sera consacré à la démolition de la piscine actuelle ainsi qu'à l'aménagement des abords et accès du futur site. Dès cet automne, vous pourrez découvrir celui-ci et ses installations à la pointe du confort, sans oublier toutes les nouveautés que vous réserve la saison 2024-2025.

RAPPEL : pensez à utiliser vos cartes avant la fermeture car elles ne seront plus valables au nouveau centre. Les cartes de 10 et 20 entrées n'étant pas nominatives, n'hésitez pas à convier vos proches à partager de bons moments aquatiques !



Les balades urbaines



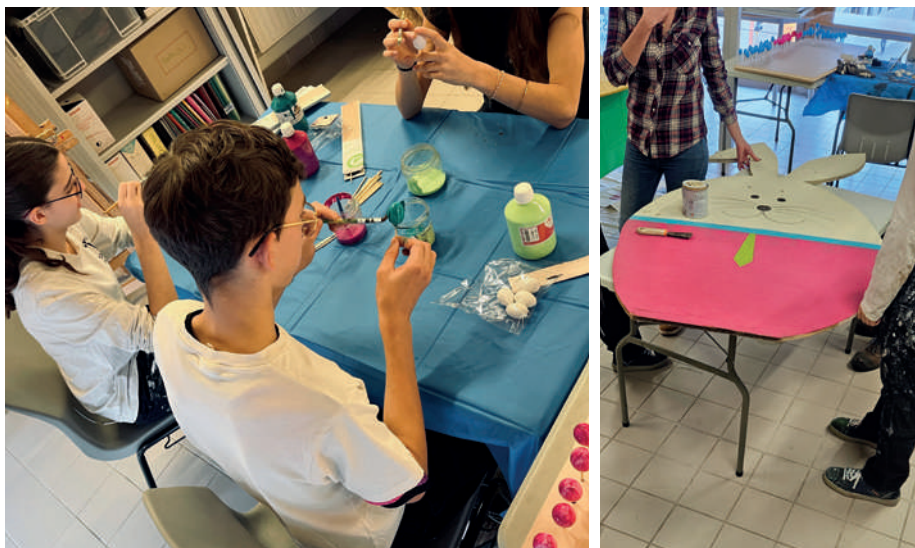
Proposées et animées par **Henri BOURGOGNON**, conseiller municipal délégué à la Nutrition - Sport - Santé de la Ville, les balades urbaines connaissent toujours un grand succès. **Elles permettent de découvrir les nombreuses richesses patrimoniales et naturelles de notre commune, tout en pratiquant une activité physique.** Organisées en groupes, elles sont aussi l'occasion de joyeux moments conviviaux à partager en famille ou entre amis.

Un parcours est programmé chaque mois, avec **des itinéraires et parcours variant de 4 à 12,5 km.** Ces balades sont ponctuées de conseils de nutrition et d'explications sur les sites visités.

À noter sur vos agendas, les prochaines balades avant l'été, qui débiteront à 9 h 30 devant l'Espace culturel L'Atrium :

- **le 26 mai 2024** : À la découverte du poumon vert de Tassin la Demi-Lune : le plateau de Méginand (15 km) ;
- **le 16 juin 2024** : Spécial patrimoine de Tassin la Demi-Lune.

Les chantiers jeunes : embellir ensemble notre ville



Les chantiers jeunes s'adressent aux 15-17 ans. Ils se déroulent au sein des équipements municipaux autour de travaux d'intérêt général pilotés par un professionnel du secteur et une animatrice : rénovation, embellissement des espaces verts, entretien... **En échange d'une semaine de travail de 20 heures, les participants reçoivent un financement de 75 euros.**

Les jeunes Tassilunois mobilisés dans le cadre des chantiers jeunes en février ont pu contribuer à un projet original : **l'embellissement du décor des Jardins de l'Hôtel de Ville en vue de la traditionnelle chasse aux œufs du 6 avril.** Un chantier créatif aussi, puisqu'il s'agissait de peindre et de décorer selon son inspiration des œufs en bois géants prédécoupés par les services techniques de la Ville, mais aussi les petits œufs en plastique que les petits Tassilunois ont eu plaisir à dénicher le jour J.

i Les prochains chantiers jeunes se dérouleront les semaines du 8 et du 15 juillet. Dépôt des dossiers auprès du Service Éducation via le portail citoyen.



Défi musique 2024 : ne manquez pas les inscriptions !

Chaque année, le Défi musique offre un vrai tremplin aux jeunes artistes tassilunois souhaitant se faire connaître, qu'ils se soient ou non déjà produits devant un public.



Pour l'édition 2024, **les auditions auront lieu le mercredi 29 mai**, devant un jury composé notamment de professionnels du spectacle (coach scène et voix, coach son et lumière). Les heureux sélectionnés bénéficieront de conseils et d'accompagnement technique lors de la **journée de stage prévue le samedi 8 juin**. Les participants seront alors prêts pour monter sur scène lors de **la fête de la Musique du vendredi 21 juin**.

i Les dossiers de candidature sont à déposer avant le 17 mai auprès de : animation@villetassinlademilune.fr

Retrouvez toutes les informations sur le site de la Ville.





La fête de l'Olympisme



En cette année de Jeux Olympiques, la Ville de Tassin la Demi-Lune reconduit sa Fête de l'Olympisme à destination des élèves tassilunois et du grand public. Labélisée « **Ville Active et Sportive** » mais aussi « **Terre de Jeux 2024** », la commune vous donne rendez-vous **le dimanche 23 juin de 9 h à 13 h au stade Dubot** pour découvrir et vous initier à de nombreux sports présentés par les associations locales. **Au programme de cette matinée sportive :** badminton, escalade, escrime, handball, tennis, volley-ball et bien d'autres encore, afin de partager un moment convivial en famille ou entre amis.

Le lundi 24 juin, **les classes de CE2/CM1/CM2** des écoles publiques et privées s'essayeront elles aussi à la pratique de ces différents sports.

i + d'infos : tassinlademilune.fr

Lancement de la saison culturelle de l'Espace culturel L'Atrium à l'occasion de ses 30 ans

C'est le mardi 28 mai à 20 h que la Ville vous donne rendez-vous à l'Espace culturel L'Atrium pour la présentation de la saison culturelle 2024-2025 en « une heure top chrono ».

À l'issue de la soirée, **un temps convivial et musical** vous sera proposé pour partager un verre joyeusement ambiancé par **une jeune chanteuse tassilunoise**. Nos équipes vous accueilleront également en billetterie pour la prise de votre abonnement.



La billetterie en ligne et le guichet ouvriront dès **le 30 mai** pour les abonnements, et dès **le 12 juin** pour les ventes de place à l'unité, en ligne ou à l'accueil.

► EN PRATIQUE :

Ouverture de la billetterie : mercredi, jeudi et vendredi de 14 h à 18 h et le samedi de 10 h à 13 h | Achats abonnements et places sur : atrium-tassin.fr



L'avant-programme de la Fête nationale : le grand rendez-vous de l'été !

Comme chaque année, notre Fête nationale sera célébrée **le 13 juillet** par **un feu d'artifice tiré à 22 h 45** sur le parvis de l'Hôtel de Ville. Le lendemain, **le traditionnel banquet républicain débutera à 11 h 30** dans les Jardins de l'Hôtel de Ville.

i **Détails à suivre sur le site internet et Facebook et dans *Le Mag'* de juillet !**

Les Estivales 2024

Le temps fort des Estivales marque chaque année le début de la belle saison.
Un rendez-vous toujours attendu des petits et des grands, ponctué de joyeux moments artistiques et festifs
qui font sortir la culture de ses murs.



Spectacles, ateliers, lectures et jeux : l'édition 2024 promet déjà de grandes émotions à vivre et à partager **les mercredis et samedis du 28 juin au 10 août. Entièrement gratuit, cet événement débute par un grand week-end « Viens danser » :**

► **LE VENDREDI 28 JUIN À 21 H**, tous les Tassilunois seront conviés à participer au **flashmob de « La danse des jeux »**, pour célébrer les Jeux Olympiques et Paralympiques sur la pelouse de l'Hôtel de Ville*. Suivra **le spectacle « Mozaïk » de la Compagnie Käfig**, où cinq danseurs interpréteront des extraits des plus belles créations du chorégraphe Mourad MERZOUKI.

* pour vous entraîner, rendez-vous **le mercredi 19 juin à 18 h à L'Atrium**, où un danseur de la Compagnie Käfig vous enseignera les pas de « La danse des jeux ».

► **LE SAMEDI 29 JUIN DE 15 H À 19 H**, les associations et compagnies tassilunoises vous inviteront à les rejoindre sur le parvis de l'Hôtel de Ville, que vous ayez dansé un peu, beaucoup ou pas du tout, que vous soyez seul, en famille ou entre amis. **Des ateliers gratuits vous initieront au hip-hop, à la danse africaine, à la danse des signes...**

À 19 H, c'est **le spectacle « Le ballet du Montreur »** qui prendra la relève, avec une marionnette vous embarquant dans un voyage poétique conçu comme une invitation au rêve.

► Également à noter sur vos agendas, **le spectacle d'ouverture LE VENDREDI 5 JUILLET À 19 H : « Les butors »**, par le cirque Hirsute, un spectacle de haute voltige, exécuté par des artistes perchés à 7 m de hauteur.





La Braderie des commerçants et le Défilé de mode reviennent en mai !



Comme chaque année au printemps, **l'association Shop In Tassin organise la Braderie des commerçants**. Cette année, elle aura lieu **du 25 au 31 mai**. **Un événement phare de la ville**, grâce auquel vêtements, accessoires, objets déco... retrouvent leurs clients à l'extérieur des boutiques, à des prix très compétitifs.

Et comme une bonne nouvelle n'arrive jamais seule, le lancement de cette braderie sera accompagné de la deuxième édition du **Défilé de mode des commerçants**, le **vendredi 24 mai à partir de 18 h 30** sur la Promenade des Tuileries. Au programme, des animations gourmandes, un DJ pour « ambiancer » le centre-ville et bien sûr le grand Défilé du prêt-à-porter de vos commerçants à partir de 20 h.

Le Maire à la rencontre des entreprises de la ville

Accompagné de Ghislaine BOUVIER, adjointe au Maire déléguée au Développement économique et à l'emploi, Pascal CHARMOT, Maire, rend régulièrement visite aux entreprises du territoire. Une manière concrète de montrer l'attention de premier plan accordée par la municipalité aux acteurs économiques tassilinois.



C'est dans ce cadre que **Pascal CHARMOT** a rendu visite à la société **TARDY, entreprise de menuiserie, miroiterie, métallerie et agencement**. L'occasion d'échanger avec le dirigeant Benoît TARDY, à la tête de cette entreprise familiale d'une trentaine de salariés fondée en 2001.

Autre visite, celle de la société **THELEM**. Spécialisée dans l'accueil téléphonique à distance et l'externalisation de standard depuis 1985, **elle intervient dans quatre secteurs d'activités (juridique, médical, immobilier et entreprises)**. Dirigée par François BUCHET, elle emploie environ 70 salariés dont une quarantaine sur Tassin la Demi-Lune.

i TARDY | 4-6 chemin du Vieux Moulin | 04 78 34 18 31 | tardyentreprises.com
THELEM | 9 avenue Victor Hugo | 04 72 53 53 53 | thelem.fr

Maison Vessière : deux adresses gourmandes à Tassin la Demi-Lune

La Maison Vessière, tout le monde la connaît à Tassin la Demi-Lune ! Des traiteurs qui ne transigent ni sur la diversité ni sur la qualité de leur offre, porteurs d'une histoire de passion et de gourmandise depuis plus de 40 ans. Avec deux boutiques implantées dans le centre-ville, Maison Vessière Clémenceau et Vessière Prestige proposent des ambiances certes distinctes mais un même niveau d'exigence pour leurs produits.

Lancée en 1980 par Daniel et Agnès VESSIÈRE, l'histoire a commencé dans le 5^e arrondissement de Lyon sur l'avenue du Point du jour. Depuis, l'enseigne s'est développée et compte à ce jour **15 magasins sur la région lyonnaise**, qui emploient quelque **185 salariés**.

Les équipes jeunes et passionnées de Tassin la Demi-Lune sont formées à **de nombreux métiers de bouche** : les collaborateurs sont bouchers préparateurs et vendeurs, cuisiniers, vendeurs traiteurs et savent apporter le petit conseil culinaire qui fait la différence.



Dans les deux boutiques, on peut trouver **un large choix** de viandes rigoureusement sélectionnées, de la charcuterie traditionnelle ainsi que des nouveautés « barbecue » qui viennent compléter l'offre aux beaux jours. Sans oublier des plats cuisinés fabriqués maison dans le laboratoire ouvert en juillet 2020, avec des produits locaux issus de filières françaises. Cet atelier permet ainsi d'obtenir une régularité dans la préparation des spécialités, avec **une maîtrise complète des process de fabrication**. Les deux boutiques proposent ainsi des spécialités lyonnaises, qui ont reçu **le label « Fabriqué à Lyon »**. Un gage de savoir-faire et de tradition, bien ancré localement.

Petit plus appréciable pour les pauses déjeuners en semaine : des formules repas savoureuses et équilibrées autour d'un plat chaud (viande ou poisson), d'un dessert et d'une boisson. Rendez-vous est donné **7 jours sur 7** à tous les gourmets !

i **Maison Vessière Clémenceau | 12 av. Georges Clémenceau**
Du mardi au vendredi : 7 h 30 - 13 h et 15 h - 19 h 30
Samedi : 7 h 30 - 13 h 30 et 15 h - 19 h 30 | Dimanche : 8 h 30 - 12 h 30

Vessière Prestige | 32 av. de la République
Du lundi au samedi : 9 h - 13 h 30 et 15 h 30 - 19 h 30



Vos commerces restent ouverts !

Durant les travaux de renouvellement du réseau électrique Enedis et d'enfouissement de l'éclairage public qui se déroulent avenues Charles de Gaulle et Mathieu Misery, les commerces et professionnels restent ouverts et facilement accessibles au public pendant toute la durée des travaux.





À la Médiathèque Médialune

COUPS DE POUCE NUMÉRIQUES (ATELIERS DE 30 MINUTES) :

- ▶ MARDI 14 MAI DE 17 H À 19 H
- ▶ SAMEDI 1^{ER} JUIN DE 10 H À 12 H
- ▶ MARDI 11 JUIN DE 17 H À 19 H
- ▶ SAMEDI 29 JUIN DE 10 H À 12 H

Public adulte | Salle d'étude | Gratuit | Sur réservation

CROQ'UN CONTE

- ▶ MERCREDI 15 MAI : « Dans les pas des animaux »
- ▶ MERCREDI 29 MAI : « En mai, fais ce qu'il te plaît »
- ▶ MERCREDI 12 JUIN : « Autour du monde »
- ▶ MERCREDI 26 JUIN : « Musique Maestro ! »

Pour les 2-3 ans : 10 h 30 - 10 h 50 / 4 ans et + : 11 h - 11 h 30
L'Atrium, salle Darnas | Entrée libre

RENCONTRES

- ▶ MERCREDI 22 MAI DE 10 H 30 À 12 H :
Eleanor Catton, invitée au Littérature Live Festival
Public ados & adultes | L'Atrium, salle Chopin | Gratuit
Places limitées, réservation conseillée
- ▶ SAMEDI 1^{ER} JUIN :
Invité à venir, dans le cadre du Lyon BD Festival

FÊTE DE LA MUSIQUE

- ▶ VENDREDI 21 JUIN À 18 H 30 :
Blind-test musical
Tout public | Jardins de l'Hôtel de Ville | Entrée libre

 + d'infos : 04 78 34 09 13
mediatheque@villettassinlademilune.fr

À l'Espace culturel L'Atrium

- ▶ MARDI 28 MAI À 20 H :
À l'occasion de ses 30 ans, L'Atrium lance la saison culturelle 2024-2025 en « une heure top chrono ». Ne manquez pas l'ouverture de la billetterie, à l'accueil, à l'issue de la soirée.
- ▶ VENDREDI 28 ET SAMEDI 29 JUIN :
Week-end d'ouverture des Estivales Tassilunoises 2024 sur le thème « Viens danser » :

VENDREDI 28 JUIN À 21 H (Parvis de l'Hôtel de Ville) :
Grande soirée d'ouverture des Estivales « La danse des jeux » suivie du spectacle « MOZAIK » de la Compagnie Käfig

SAMEDI 29 JUIN DE 15 H À 20 H (Parvis de l'Hôtel de Ville) :
DE 15 H À 19 H : Ateliers gratuits
Hip-hop, danse africaine, danse classique...
À 19 H : Spectacle « Le Ballet du Montreur »
- ▶ VENDREDI 5 JUILLET À 19 H (Parvis de l'Hôtel de Ville) :
Spectacle d'ouverture des Estivales, « Les Butors »
Par le Cirque Hirsute

Infos et billetterie sur : atrium-tassin.fr

ATTENTION ! CHANGEMENT DE DATE !

Le marché des peintres, sculpteurs et photographes, organisé par l'association La Palette des Talents, aura lieu le DIMANCHE 9 JUIN, DE 9 H À 13 H, sur la Promenade des Tuileries.



Maison des Familles

SAVE THE DATE !

► MARDI 14 MAI DE 20 H À 22 H :

« Être différent, c'est normal ». À travers une conférence participative à destination de TOUS les parents, l'association M21 vise à libérer la parole sur le handicap, à déposer les peurs, à ouvrir les cœurs et les intelligences à la question de l'autre et à changer le regard. *Espace culturel L'Atrium, salle Marivaux | Gratuit*

► VENDREDI 5 JUILLET À PARTIR DE 16 H 45 À LA SORTIE DES ÉCOLES :

Fête des 5 ans de la MDF dans les Jardins de l'Hôtel de Ville. Au programme, goûter-lectures pour les 2-6 ans suivi d'un spectacle familial pour bien démarrer les vacances.

LES ATELIERS

► SAMEDI 25 MAI DE 10 H À 12 H :

Atelier papas/enfants pour la Fête des mères

► MERCREDI 29 MAI DE 15 H À 17 H :

Atelier créatif intergénérationnel

► SAMEDI 15 JUIN DE 10 H À 12 H :

Atelier mamans/enfants pour la Fête des pères

FÊTE DE LA MUSIQUE

► VENDREDI 21 JUIN À 16 H 45 :

« Amel la coccinelle », spectacle de 0 à 6 ans, 40 min

CONFÉRENCE PARTICIPATIVE

► SAMEDI 22 JUIN DE 10 H À 12 H :

Autour de l'accueil d'un bébé pour les mamans

MATINÉE JEUX AUTOUR DE L'EAU (Petite enfance)

► MERCREDI 10 JUILLET DE 9 H À 11 H devant la MDF

i Toutes les animations sont gratuites et sur inscriptions au 04 78 73 18 14 ou sur maisonsdesfamilles@villetassinlademilune.fr



« ÊTRE DIFFÉRENT, C'EST NORMAL »

MARDI 14 MAI À 20H
À L'ATRIUM, SALLE MARIVAUX
CONFÉRENCE PARTICIPATIVE



TASSIN
LA DEMI-LUNE
TELEMENT
PROCHE
DES FAMILLES



CAROTHEQUE

10 & 12 rue de la Charité Lyon Bellecour

GRÈS GÉANTS ■ DALLES SUR PLOTS ■ FAÏENCES
MOSAÏQUES ■ ZELLIGES ■ GALETS ■ PARQUETS
MARBRES ■ PIERRES NATURELLES ■ PAVÉS
TERRES CUITES ■ DALLES ET MARGELLES DE PISCINE
SANITAIRES ■ ROBINETTERIES ■ SPAS
ACCESSOIRES ■ HAMMAMS ■ SAUNAS
OUTILLAGES ■ MEUBLES ■ VÊTEMENTS PRO

BERNARD CERAMICS

45 RUE FRANÇOIS MERMET
69160 TASSIN LA DEMI-LUNE

04 78 34 15 16



Agenda

PORTAGE DE REPAS À DOMICILE POUR LES SENIORS DE TASSIN

- Une **équipe bienveillante** et attentionnée à votre service depuis 12 ans.
- Des repas à la carte à **composer vous-même** parmi plus de 30 plats chaque jour.
- Un(e) **diététicien(ne) dédié(e)** pour le suivi de votre régime (sans sel, diabétique, mixé, texture tendre).
- Essai **sans engagement** et mise en place en 24/48h sur simple appel téléphonique.
- Livraison à **heure fixe**, tous les 2 jours, par le même livreur, avant midi et avec le sourire.

À partir
de 12,80 €
soit **9,68 €**
après crédit
d'impôt



Bénéficiez du
CRÉDIT D'IMPÔT
IMMÉDIAT



En partenariat
avec



**VOTRE AGENCE
LYON NORD OUEST
04 72 32 15 74**

kalista
PARFUMERIE & INSTITUT

-25%*
sur votre produit
préférré

Faites le plein
de beauté
à tout moment !

Opposition municipale Mieux vivre à Tassin

À l'heure où les grandes transitions environnementale, démographique et numérique ont été engagées et doivent être accélérées, notre pays a le devoir de se mobiliser lors des élections européennes du 9 juin prochain.

Nous avons la chance de pouvoir compter sur un espace commun en paix depuis près de 80 ans et dont les avantages sont bien plus nombreux que les inconvénients.

Sachons en prendre conscience et exprimons notre engagement envers une Europe unie et prospère, qui protège et agit, pour relever efficacement les défis qui s'imposent à notre société.

À l'instar du champ municipal, ce n'est que un vote massif pour les forces de progrès qui permettra de construire l'Europe de demain et de défendre le mode de vie que nous aimons.

Nous comptons sur vous.

Julien RANC, Laurence du VERGER, Franck-Alain JOLY,
Marielle MARGERI, Martine ESSAYAN, Benoît FERRAND,
Laetitia PICHON, Michel FAYOT
contact@mieuxvivreatassin.fr - 07 83 89 81 27

Le Conseil Municipal a délibéré le 04/11/20 son nouveau règlement intérieur.

Conformément aux dispositions du Code général des collectivités territoriales (art. L.2121-27-2), celui-ci prévoit que l'espace réservé à l'expression des groupes politiques dans le magazine municipal tienne compte de leur poids respectif et proportionnel dans le Conseil municipal.

Majorité municipale Avec vous, toujours pour Tassin

Des projets qui fleurissent au service des petits et grands Tassilunois.

Le pôle petite-enfance de la Raude sera livré d'ici la fin d'année et annonce déjà ce que sera le futur lieu de vie qui l'entoure. Un espace visionnaire, de loisirs, de flânerie, mais aussi dédié à l'éducation et à la petite-enfance ; construit en cohérence avec les besoins de la population, et plus particulièrement de ce quartier à la population dense qui manquait de services publics en proximité immédiate.

À travers le parc urbain de la Raude au cœur duquel se situera ce nouveau pôle mais aussi la future école Samuel Paty, les habitants trouveront tout ce qu'ils peuvent espérer de qualité de services et de bâtiments : des équipements durables, conçus avec des matériaux bio-sourcés, en adéquation avec les besoins éducatifs et environnementaux de demain.

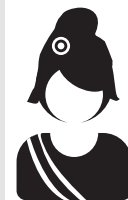
Sur cette dernière ligne du mandat, nous avons également choisi de dédier notre énergie au développement des installations sportives, à l'image du stade René Dubot dont les locaux réaménagés de la tribune accueillent dès lors plusieurs associations dans des conditions optimales. En témoigne aussi le stade du Sauze qui démarre sa mue pour devenir un lieu structurant et convivial qui répondra aux nouvelles pratiques sportives, plus autonomes et plus libres, et incitera chacun à pratiquer le sport santé que nous avons à cœur de soutenir. Enfin, s'ajoute l'espace Basset, en centre-ville, sur lequel nous projetons de réaliser un nouveau lieu de vie et de loisirs pour les familles et inclusif.

Scolaire, travaux, environnement, urbanisme, finances, sport... C'est l'ensemble des délégations de vos élus du groupe « Avec vous, toujours pour Tassin » qui sont quotidiennement sollicitées pour faire avancer Tassin la Demi-Lune et ces grands projets que chacun a hâte de découvrir.

Être élu, c'est être patient, c'est échanger, expliquer, ajuster, c'est avoir un cap commun au sein d'une équipe majoritaire soudée. Une exigence qui caractérise notre équipe, nous restons attachés au groupe pour lequel nous nous sommes engagés au service des Tassilunois.

Nous restons disponibles pour vous rencontrer et échanger sur l'avenir de notre ville. Ensemble, partageons Tassin la Demi-Lune...

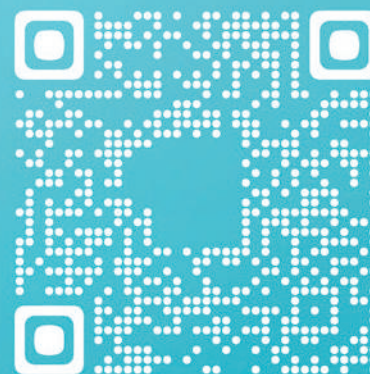
contact@ensemblepartageonstassin.com





TASSIN
LA DEMI-LUNE
TELLEMENT
PROCHE

TASSIN
LA DEMI-LUNE



*Votre Ville
en podcast*

