

Le Mag

Le magazine des Tassilunois

P 05

Tassin la Demi-Lune,
207^e ville française
« où il fait bon vivre »

P 16

Le parking de l'Horloge
se végétalise

P 17

Réhabilitation
du stade du Sauze :
cap sur 2027

Avril
2026

94



p 06 - 12

Pascal CHARMOT, réélu Maire de la ville

CULTURE ET CITOYENNETÉ À L'HONNEUR À L'ESPACE CULTUREL L'ATRIUM

En résonance avec **le spectacle « Le Professeur »**, interprété par Carole BOUQUET, la Ville a proposé, à la fin du mois de février, plusieurs rendez-vous culturels et citoyens sur la tragédie de Samuel PATY, à l'Espace culturel L'Atrium. **Création théâtrale, exposition, rencontre littéraire** entre les élèves des options théâtre et cinéma du lycée Saint-Joseph et l'auteur Émilie FRÈCHE, **ciné-conférence et projection**, autant de temps forts pour prolonger la réflexion et susciter des échanges avec les Tassilinois, autour des valeurs républicaines, de la liberté d'expression et de la **citoyenneté**.





© Céline VAUTHEY

Le 15 mars dernier, vous avez accordé une confiance forte, claire et incontestable à la liste « Fidèlement Tassin la Demi-Lune ». Avec 60 % des suffrages exprimés, ce résultat traduit bien davantage qu'un soutien : il exprime une adhésion profonde au projet que j'ai porté avec l'ensemble de mes colistiers, mais aussi à une vision d'avenir et à une certaine idée de Tassin la Demi-Lune : une ville proche de vous, attentive à chacun et fidèle à son identité.

Je veux vous dire, avec sincérité, combien cette confiance m'honore autant qu'elle m'oblige. Être renouvelé pour la troisième fois dans mes fonctions de Maire de notre commune est une responsabilité qui me touche profondément, que je reçois avec beaucoup de solennité et que j'assume avec détermination et engagement.

Je tiens à saluer le travail remarquable de mes colistiers. Cette victoire n'est pas celle d'une personne, d'un homme, mais celle d'un collectif uni. Tout au long de cette campagne, ils ont su tisser des liens solides avec vous, être à l'écoute, près de vos attentes. Leur fidélité, leur sincérité et leur sens du service public ont été les fondations de cette réussite.

Je souhaite également vous remercier, vous, chers Tassilunois. Votre confiance nous engage pleinement. Nous entamons ce nouveau mandat avec enthousiasme et responsabilité, portés par un programme à la fois concret, exigeant et profondément ancré dans votre quotidien.

Cette dynamique locale s'inscrit dans un mouvement plus large. La victoire de Véronique SARSELLI, nouvelle Présidente de la Métropole de Lyon marque un véritable tournant. J'ai l'honneur et la joie d'être Vice-président délégué au handicap, au soutien aux aidants et aux politiques inclusives, à ses côtés. Après des années marquées par des décisions trop souvent éloignées des réalités du terrain, une nouvelle ère s'ouvre : celle d'une métropole qui redonne toute leur place aux maires, à l'intelligence des territoires et à l'action de proximité.

Plus que jamais, nous serons au rendez-vous : rendez-vous des grands projets, rendez-vous des transitions nécessaires, rendez-vous d'une ville qui avance en lien étroit avec la Métropole, sans jamais renier son identité.

Dans l'attente de vous retrouver très prochainement lors de nos rendez-vous, je vous invite à découvrir, dans ce numéro, les visages de vos nouveaux élus du Conseil municipal.

Encore merci !

Fidèlement.

Pascal Charmot

Maire de Tassin la Demi-Lune,
Vice-Président de la Métropole de Lyon





1 31.01.26

Une belle entrée dans la vie citoyenne

Comme chaque année, la Ville a invité les jeunes Tassilunois âgés de 18 ans, à la **Cérémonie de la Citoyenneté**, qui s'est tenue à l'Hôtel de Ville. Cette rencontre a été l'occasion de leur remettre leur carte électorale ainsi que le livret du citoyen, mais également de rappeler les principes fondamentaux de la République et d'échanger sur les valeurs de la citoyenneté. **Un moment fort dans le parcours civique des jeunes participants !**

2 10.03.26

Un temps fort pour les aînés

L'Espace culturel L'Atrium a accueilli l'**édition 2026 du Forum Seniors**. Dans une ambiance conviviale, 25 exposants ont présenté leurs services dédiés au bien-être et à l'accompagnement des aînés. Conférences, animations et échanges avec des acteurs locaux engagés ont rythmé la journée. Un rendez-vous apprécié, **riche en informations et en rencontres**.

3 Du 16 au 21.03.26

La petite enfance à l'honneur à Tassin la Demi-Lune !

La Ville a participé à la **4^e édition de la Semaine Nationale de la Petite Enfance**, sur le thème « Des équilibres ». Des temps de jeux communs ont réuni enfants, parents et professionnelles dans les structures d'accueil petite enfance de la commune. La semaine s'est clôturée par **une grande matinée d'ateliers sensoriels et de psychomotricité** : 195 Tassilunois dont 80 enfants ont répondu présent à ce rendez-vous dédié aux tout-petits.

4 04.04.26

Chasse aux œufs dans les Jardins de l'Hôtel de Ville

Les petits Tassilunois, accompagnés de leurs parents, ont parcouru les allées du parc, à la recherche des précieux œufs. **Rires et éclats de joie** étaient assurément au rendez-vous ! Les gagnants de la grande énigme de Pâques ont, quant à eux, été **récompensés par de gros œufs en chocolat** offerts par le pâtissier-chocolatier *Délices des Sens*.

Tassin la Demi-Lune grimpe à la 207^e place du classement national 2026 des « Villes et Villages où il fait bon vivre »

Tassin la Demi-Lune a gagné 10 places au palmarès 2026 des « Villes et Villages où il fait bon vivre »,
publié en janvier dernier, par *Le Journal du Dimanche*.

Elle se classe désormais 207^e sur 34 795 communes françaises, soit une progression de 109 places depuis 2021 (316^e).

Établi à partir de **190 critères** répartis en **11 thématiques** (qualité de vie, sécurité, santé, transports, commerces et services, éducation, protection de l'environnement, finances et impôts locaux, solidarité, sports et loisirs et attractivité immobilière), ce classement repose sur des données publiques et une pondération issue d'un sondage *OpinionWay*.

Cette reconnaissance nationale salue l'engagement de l'équipe municipale en faveur du cadre de vi(II)e, du service à la population, de la sécurité, de la gestion des finances et du rayonnement sur le territoire. **Elle témoigne indéniablement de l'attractivité et de la qualité de vie à Tassin la Demi-Lune**, et conforte la Ville dans sa stratégie de développement au service des Tassilunois.



CÉLÉBRATION DE LA VICTOIRE DU 8 MAI 1945

La Ville vous invite à la cérémonie commémorative du 8 mai 1945, date historique marquant la fin de la Seconde Guerre mondiale en Europe, qui se tiendra au monument aux morts du nouveau cimetière (12 avenue Mathieu Misery), **le vendredi 8 mai à 11 h**.

Venez honorer la mémoire de ceux qui se sont battus pour la liberté et la paix.



Permanences du Maire

Samedi 30 mai de 9 h à 11 h 30 : Montpinot-Le Bourg
École Baraillon (8 chemin du Baraillon)

Samedi 20 juin de 9 h à 11 h 30 : Libération-Raude-Constellation
L'OMÉGA (13 avenue de Lauterbourg)

Prochains Conseils municipaux
Mercredis 22 avril, 20 mai, 24 juin à 19 h
à l'Hôtel de Ville. Séances ouvertes au public.



Vos nouveaux élus au service de Tassin la Demi-Lune





© Céline VAUTEY

3 questions à Pascal CHARMOT

Quel message souhaitez-vous adresser aux Tassilunois après ce scrutin ?

Je remercie chaleureusement les Tassilunois qui m'ont renouvelé leur confiance, ils ont adhéré au projet que nous portons et ont accordé leur confiance à l'équipe qui l'incarne. Ce résultat m'engage profondément. **Il conforte surtout ma conviction que les habitants sont attachés à ce que Tassin la Demi-Lune reste fidèle à ce qu'elle est : une ville à l'identité forte, dont chacun peut être fier.**

Si notre commune est reconnue pour son attractivité et sa qualité de vie, cet équilibre doit être constamment entretenu. Nous devons poursuivre les améliorations nécessaires et préserver ce qui fait la richesse et le caractère de notre cadre de vie.

Pour ce nouveau mandat, avec l'ensemble des élus qui m'accompagnent, je souhaite que l'écoute, l'exigence et la rigueur guident chacune de nos actions. Les habitants peuvent compter sur notre engagement total.

La nouvelle majorité compte 29 élus : comment avez-vous construit cette équipe ?

C'est sans doute l'exercice le plus exigeant lorsqu'on se présente à sa réélection. J'ai souhaité constituer une équipe à la fois renouvelée et pleinement engagée, qui porte en elle l'énergie et l'art de vivre propres à Tassin la Demi-Lune.

Elle rassemble des élus expérimentés et de nouveaux visages, aux parcours variés, issus aussi de la société civile. Leur point commun ? **Une même passion pour leur ville et l'envie de s'investir concrètement pour son avenir.**

Les nouveaux élus s'intègrent déjà pleinement dans le fonctionnement de la collectivité et poursuivent le travail engagé par leurs prédécesseurs. **C'est une période de transition exigeante, mais essentielle, que les services municipaux accompagnent avec un grand professionnalisme. Je les remercie pour leur appui et leur loyauté.**

Quelles sont vos priorités pour les premières semaines de cette nouvelle mandature ?

Si les premières semaines sont naturellement consacrées à la mise en place de l'équipe, j'ai souhaité engager rapidement des actions prioritaires. Notre objectif est clair : être dans l'action immédiatement, avec méthode, efficacité et proximité.

Notre priorité est la famille. Dès le lendemain de notre installation, j'ai demandé la réalisation d'un audit de l'ensemble de nos aires de jeux ainsi que des abords des écoles.

Il en va à la fois de la sécurité des enfants dans leur quotidien, mais aussi de la qualité des espaces de vie et de loisirs pour les familles. Je souhaite que nos engagements sur ces sujets se traduisent très rapidement par des actions visibles et concrètes.



Les Adjoints



Pierrick JANNIN
Adjoint à l'Éducation,
à la Jeunesse
et aux Élections



Claire SCHUTZ
Adjointe au Cadre de vie,
aux Espaces naturels
et verts



**Guillaume
DE FOUGEROUX**
Adjoint à la Sécurité
et à la Tranquillité publique



Alix BLOMART
Adjointe
à la Culture
et au Patrimoine



Éric GAUTIER
Adjoint
à l'Urbanisme
et aux Grands Projets



Ghislaine BOUVIER
Adjointe
au Logement
et à l'Action sociale



Pierre BERGERET
Adjoint aux Finances,
aux Ressources humaines
et à la Commande publique



Armelle GUILLARME
Adjointe à l'Animation locale,
à la Vie associative
et au Protocole



Corentin REMOND
Adjoint à la Mobilité
et à la Gestion
de la Voirie



Claire COLIN
Adjointe
à la Famille
et à la Petite Enfance

Les Conseillers municipaux délégués



Fabienne BARNAY
Conseillère municipale
déléguée à l'État-civil
et à la Population



Jacques BLANCHIN
Conseiller municipal
délégué au Handicap
et à la Santé



Marc DAVID
Conseiller municipal
délégué à la Vie économique
et au Commerce



Audrey DESMAZEAU
Conseillère municipale
déléguée aux Seniors
et à l'Intergénérationnel



Olivier FAVRE
Conseiller municipal
délégué
aux Sports



Liste majoritaire "Fidèlement Tassin la Demi-Lune"



**Philippe
MERESSE**



**Claire SUBRA
DE SALAFA**



**Loïc
GUYON**



**Anne
WALGENWITZ**



**Vincent
FILLON**



**Élise
TERRET**



**Delphine
DE COLLE**



**Bérengère
LAURENT**



**Michel
CADILLAT**



**Héloïse
PASCAL**



**Michel
OUILLON**



**Margaux
ZAGATA**



**Stanislas
MARGOTTON**

Liste d'opposition "Ensemble, réveillons Tassin la Demi-Lune – union des centristes, républicains et progressistes"



**Emmanuelle
ABRAN BONIN**



**Benoît
FERRAND**



**Carole
NICOLAS**



**Thibault
RICHARD**



**Patrice
GARCIN**



**Yohann
HACHANI**

Les résultats des élections municipales et métropolitaines à Tassin la Demi-Lune

MUNICIPALES

15 634 inscrits

Taux de participation **60,62%**

- ▶ **Un nouveau souffle pour Tassin** 7,66%
- ▶ **Fidèlement Tassin la Demi-Lune** 60%
- ▶ **Ensemble, réveillons Tassin la Demi-Lune** 32,34%

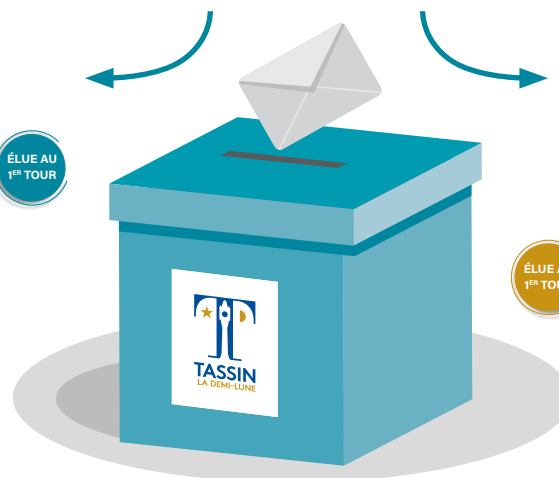
Blancs
2,35%

Nuls
0,61%

Abstentions
39,38%

Suffrages exprimés **97,03%**

ÉLUE AU
1^{ER} TOUR



MÉTROPOLITAINES Circonscription Ouest

15 562 inscrits

Taux de participation **58,42%**

- ▶ **Le camp des travailleurs** 0,93%
- ▶ **Remettre la Métropole en ordre** 9,94%
- ▶ **Faire mieux pour la Métropole** 4,51%
- ▶ **Alliance Citoyenne et Souveraine** 0,75%
- ▶ **À la reconquête de la Métropole** 3,04%
- ▶ **Avançons ensemble** 15,16%
- ▶ **Grand cœur Lyonnais** 65,66%

Blancs
0,98%

Nuls
0,56%

Abstentions
41,58%

Suffrages exprimés **98,46%**

Le dimanche 22 mars, la liste *Grand cœur Lyonnais* menée par Véronique SARSELLI a remporté l'élection métropolitaine au second tour.

Conseil municipal d'installation du 21 mars 2026





Pierrick JANNIN

1^{er} Adjoint à l'Éducation,
à la Jeunesse
et aux Élections

Ingénieur consultant dans le secteur pharmaceutique, **Pierrick JANNIN**, 34 ans, vit à Tassin la Demi-Lune depuis toujours. Installé en centre-ville, ce jeune père d'une petite fille de 2 ans aime s'investir pour les autres. De 2020 à 2026, il a été Conseiller municipal délégué à l'Animation, la Jeunesse et la Citoyenneté et avant même son premier mandat, il animait déjà les conseils de quartier.

“La ville réunit tout ce qu'il faut pour bien y vivre”, confie-t-il. Pour ce second mandat, désormais en tant que Premier Adjoint, **Pierrick JANNIN** aura à cœur que les enfants puissent grandir et s'épanouir dans des écoles de qualité, profiter d'équipements sportifs et culturels modernes et ouverts à tous.

“Les jeunes représentent le cœur de Tassin la Demi-Lune, son avenir”.



Claire COLIN

10^e Adjointe
à la Famille
et à la Petite Enfance

Maman de deux jeunes enfants de 3 et 6 ans, **Claire COLIN**, diététicienne-nutritionniste de 32 ans, réside dans le quartier de la Pomme. Très attachée à la ville de Tassin la Demi-Lune où elle a souhaité fonder sa famille, elle s'engage pour la première fois au sein du Conseil municipal.

“Je souhaite préserver le cadre de vie de notre commune et contribuer à son embellissement”, espère-t-elle.

Guidée par son sens de l'humain, **Claire COLIN** veut être à l'écoute des besoins des familles et devenir un véritable relais pour les accompagner et les soutenir. Elle souhaite également faire rayonner davantage la Maison des Familles, lieu unique d'échanges, de soutien et de ressources pour les habitants, du berceau au grand âge.

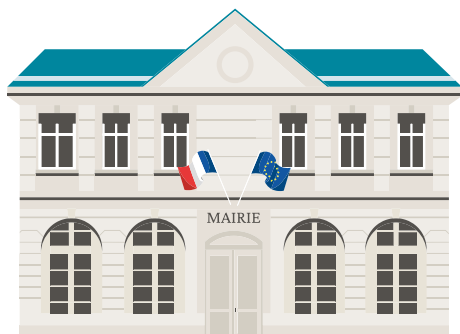


Guillaume DE FOUGEROUX

3^e Adjoint à la Sécurité et à la Tranquillité publique

Cadre dirigeant dans une entreprise publique, **Guillaume DE FOUGEROUX**, 53 ans, a naturellement eu l'envie de s'engager au service de l'intérêt général. Il souhaite mettre ses compétences professionnelles au service des Tassilunois, en particulier sur les questions de tranquillité publique, en lien étroit avec la Police municipale et les représentants de l'État.

“C'est une mission de proximité et la sécurité au quotidien est la première des préoccupations exprimées par les administrés”, souligne ce père d'une famille de cinq enfants, installé dans le quartier de la Pomme. Il est ravi de rejoindre une équipe dynamique, à la fois expérimentée et ouverte à de nouvelles perspectives.



Quel est le rôle du Conseil municipal ?

Le Conseil municipal est l'assemblée élue qui représente les habitants de la commune, et règle, par ses délibérations, les affaires générales. Il vote notamment le budget, décide des services et équipements publics municipaux, de la gestion du patrimoine communal, des travaux... Ses missions sont nombreuses et variées.



Le Maire

Pilier de la démocratie locale

Élu par les membres du Conseil municipal, le Maire est un acteur central de la vie locale. Chef de l'exécutif communal, il applique les décisions prises par le Conseil municipal et gère le budget. Il exerce également des pouvoirs de police administrative et dirige la Police municipale. En tant que représentant de l'État dans la commune, il veille à l'application des lois, à l'organisation des élections et à la gestion de l'état civil (naissances, mariages, décès).

Les Adjoints

Des fonctions précises autour du Maire

Qualité de vie, finances, urbanisme, handicap, développement économique, culture, sport, travaux, les dix Adjoints ont pour mission d'accompagner ou de suppléer le Maire dans ses différentes fonctions. Ils exercent leurs responsabilités, chacun sous l'autorité du Maire, dans un domaine clairement défini.



Les commissions permanentes

En charge du suivi des dossiers

Elles ont un rôle consultatif et permettent d'étudier et préciser les délibérations qui vont être soumises au Conseil municipal. Organisées par thématique, elles sont présidées par un ou plusieurs Adjoints au Maire et composées d'élus de la majorité et de l'opposition.



Lutte contre les plantes exotiques envahissantes



Avec le réchauffement climatique, les plantes exotiques envahissantes comme **l'ambrosie ou la renouée asiatique** sont de plus en plus présentes sur la commune et se développent notamment au printemps. Ces plantes **peuvent avoir un impact sur la santé** (allergie, problème respiratoire, intoxication en cas d'ingestion...) et **appauvrissent la biodiversité locale**. Soyez prudents si vous en apercevez et n'hésitez pas à **les arracher** si vous en avez dans votre jardin, préalablement munis de protections.

HALTE AUX NUISIBLES !

- ▶ Face à la progression du **frelon asiatique**, la Ville s'est engagée dans un plan de lutte ambitieux avec la Fédération régionale des groupements de défense sanitaire Auvergne-Rhône-Alpes. Elle renforce le déploiement de pièges sur les sites sensibles par **l'achat de 30 pièges supplémentaires et le prêt de 50 pièges aux particuliers volontaires**.

Contact : environnement.mobilite@villetassinlademilune.fr

- ▶ **Les chenilles processionnaires** : les résineux concernés sont équipés de pièges pour capturer les chenilles lors de leur descente des nids. Au début de l'été, des pièges à phéromones sont installés pour piéger les papillons avant la ponte. Mais pour une lutte durable et efficace, **l'action doit également être menée dans les espaces privés**.



- ▶ Le printemps marque aussi le retour des **moustiques tigres**. La commune adhérent à l'Entente Interdépartementale de Démoustication (EID), il est possible de **solliciter l'EID pour un diagnostic moustique chez soi**.

Contact : eid-rhonealpes.com



Au grand air...

▶ FÊTE DE LA NATURE ET DE LA PROPRETÉ : SAMEDI 30 MAI 2026

9 H : *Cleanwalk* (« marche de la propreté ») au départ de l'Hôtel de Ville.

10 H - 13 H : Village nature et propreté avec des stands pour petits et grands valorisant le cadre de vie et la nature en ville, sur la place Hippolyte Pérégut.



▶ ANIMATIONS NATURE

En 2026, **les sorties nature du Plateau de Méginand** invitent à vivre l'aventure au grand air ! Exploration du monde secret du sol, traces et indices d'animaux, découverte du peuple des bois, balades au crépuscule et sous les étoiles, fête à la grenouille, il y en a pour tous les goûts et âges. Organisées de mars à juillet, ces sorties nature éveillent la curiosité et donnent envie de protéger l'environnement.

Inscriptions gratuites et obligatoires :
<https://www.linscription.com/pro/activite.php?P1=239342>



Familles, à vos agendas !



RENTRÉE 2026 : LES INSCRIPTIONS SONT OUVERTES JUSQU'AU 30 AVRIL

Pour **les nouveaux arrivants, les enfants entrant en petite section maternelle et en CP**, les inscriptions scolaires sont ouvertes **jusqu'au 30 avril**. Une première démarche administrative est à effectuer en ligne, avant de rencontrer la direction de l'école pour finaliser l'inscription. Retrouvez tous les documents utiles sur le site de la Ville.

• **Service Éducation : 04 72 59 22 35**

Portail Citoyen, rubrique Éducation-Enfance : tassinlademilune.portailcitoyen.eu

• **Permanences sur rendez-vous les mercredis de 14 h à 17 h à la Maison des Familles.**

• **Permanences sans rendez-vous les jeudis de 9 h à 12 h.**



SERVICE PÉRISCOLAIRE : OUVERTURE DES INSCRIPTIONS LE 1^{ER} JUIN

Pour inscrire vos enfants au service périscolaire (7 h 20 - 8 h 20, 16 h 20 - 17 h 30 et 17 h 30 - 18 h 30) et le mercredi (lieu d'accueil : école Alai), rendez-vous sur :

le Portail Citoyen, rubrique Éducation-Enfance : tassinlademilune.portailcitoyen.eu

Contact : **Association Léo Lagrange : 06 35 18 85 29**

periscolairetassin@leolagrange.org



LES CHÈQUES FAMILLES SONT EN LIGNE : À TÉLÉCHARGER AVANT LE 30 SEPTEMBRE !

Le chèque Famille, d'une valeur de 40 €, est attribué sans condition de ressources aux familles tassilunoises, **une fois par an et par enfant âgé entre 3 et 17 ans**. Il est **utilisable jusqu'au 31 octobre** et uniquement sur la commune, pour les activités sportives et culturelles proposées par les services municipaux, pour les activités des associations partenaires conventionnées avec la Ville, pour l'accueil de loisirs municipal pendant les périodes de vacances. Les familles tassilunoises peuvent demander les chèques **jusqu'au 30 septembre via le Portail Citoyen : tassinlademilune.portailcitoyen.eu**

UNE AUTRE DATE POUR LA JEUNESSE À NE PAS MANQUER



**LE SALON JOBS D'ÉTÉ SE TIENDRA LE MERCREDI 29 AVRIL DE 16 H À 20 H
à l'Espace Jules Ferry (salle de réunion, salle des familles).**



DÉFI MUSIQUE : PARTICIPEZ À L'ÉDITION 2026 !

Vous êtes musicien et/ou chanteur, avez envie de vous produire en concert ? Si vous avez 12 ans ou plus, n'hésitez pas à participer aux auditions organisées **le mercredi 6 mai à l'Espace culturel L'Atrium de 17 h à 20 h**. Si vous êtes retenu, vous pourrez bénéficier d'un coaching professionnel gratuit pour monter sur scène lors de la fête de la musique le 21 juin.

i + d'infos et inscriptions : atrium-tassin.fr/spectacle/defimusique2026/

BESOIN D'UN COUP DE POUCE ?

La Mission locale des Monts d'Or et des Monts du Lyonnais accompagne **les jeunes de 16 à 25 ans sortis du système scolaire, sans emploi, ni formation**. Une conseillère va à leur rencontre et leur propose une aide concrète et personnalisée : orientation, recherche d'emploi, formation, accès au sport, à la culture et aux loisirs, permis de conduire...

**i Contact :
Delphine AUGIER au 06 88 00 15 39**



Bonne nouvelle pour les amateurs de sport et de détente

Les travaux du ludoparc des Platanes, niché en cœur de ville, se sont achevés, après plusieurs mois d'aménagement.



**OUVERTURE
AU PUBLIC
JEUDI
23 AVRIL
16 H 30**

Cet espace végétalisé, inclusif et convivial de 3 600 m² a été pensé pour tous les âges et tous les niveaux.

Il conjugue une aire de jeux, un espace détente et de yoga, un terrain de pétanque, un terrain de beach-volley, un espace « *street workout* », un terrain multisports...

Envie de flâner sur des cheminements ombragés ? De voir ses enfants s'amuser ou bien de pratiquer son sport favori sur des zones dédiées et accessibles à tous ? Ce ludoparc promet d'offrir une multitude de moments de plaisir à deux pas de chez soi. **Un véritable havre de verdure et de vitalité au cœur de la commune** pour bouger, partager et se ressourcer.

Le ludoparc est accessible par **2 entrées** : la première au niveau de l'avenue Foch, et la seconde via le parking de l'Espace Jules Ferry.

PLAN DE FINANCEMENT

Montant total de l'opération : 734 613 €

Ville de Tassin
la Demi-Lune
506 613 €

Agence
Nationale
du Sport
28 000 €

Métropole de Lyon
200 000 €





Éclairage public : la sécurisation de 17 passages piétons achevée



Dans le cadre du marché global de performance sur l'éclairage public, l'installation de l'ensemble des projecteurs destinés à sécuriser dix-sept passages piétons sur le territoire communal est achevée.

Sont couverts prioritairement **des lieux qui accueillent quotidiennement les jeunes générations** : les abords des écoles publiques et privées, de la crèche Gardelune, de l'Oméga, du gymnase des Coquelicots et enfin le chemin Finat-Duclos.

Cette opération visant à améliorer la visibilité des usagers et à renforcer leur sécurité, notamment en période nocturne ou de faible luminosité, s'inscrit dans **la volonté municipale de moderniser ses équipements et de garantir des conditions de circulation plus sûres pour les habitants.**

Le parking de l'Horloge se végétalise

Le parking de l'Horloge se transforme depuis le début d'année pour devenir **un véritable poumon vert au cœur de Tassin la Demi-Lune.**

Jusqu'alors très minéral et peu lisible pour les piétons, il a été en partie désimperméabilisé et végétalisé, et est désormais traversé de **cheminements piétons** ludiques reliant l'école Vincent Serre, la voie verte et l'hypercentre.

Trois secteurs du parking et la venelle vers l'avenue de la République ont été réaménagés avec notamment **la création d'un grand espace vert à l'est** avec un parvis sécurisé pour l'école, **le renforcement d'une bande plantée de pleine terre** pour accueillir des cheminements piétons et **l'optimisation du stationnement à l'ouest**. La place des arbres et des sols perméables augmente fortement. À l'avenir, **les noues paysagères** permettront de mieux gérer les pluies intenses, de réduire l'îlot de chaleur, d'améliorer le cadre de vie et de renforcer la biodiversité locale.



Informations clés



44 arbres plantés (patrimoine arboré doublé)



45% de surfaces végétalisées



Adaptation de la venelle aux personnes à mobilité réduite et familles



Sécurisation des cheminements piétons, notamment pour les scolaires

Réhabilitation du stade du Sauze :

cap sur 2027

Après les difficultés qu'il a connues (incendie fin 2021 et démolition en mars 2024), le stade du Sauze s'apprête à être complètement transformé en un équipement moderne et durable, nouveau lieu de pratiques sportives.



Le projet de réhabilitation repose à la fois sur une qualité architecturale et une approche environnementale exigeante, **alliant esthétique, fonctionnalité et respect de la planète.**

À l'issue d'un appel à candidatures, le jury de concours (composé d'élus, riverains et d'experts) a retenu le groupement AUM Architectes et WABI SABI concepteur paysagiste.

Cette équipe pluridisciplinaire pilotera l'ensemble du chantier, garantissant **une vision cohérente du bâti et des espaces verts.**

UN PROJET POLYVALENT ET INNOVANT

Le cœur du projet est un bâtiment bas carbone de 761 m², **véritable espace polyvalent** comprenant **un lieu d'accueil et de convivialité** pour des moments de partage et **une salle d'activités** adaptable à de multiples usages sportifs. Côté extérieur, seront réalisés : **deux pistes de padel, une aire arborée, des zones de détente au cœur du site ainsi qu'un parking paysager.**

Les travaux devraient démarrer **en 2027**, marquant une nouvelle étape pour les équipements sportifs tassilunois.



L'atelier des pipelettes : créer sa céramique personnalisée

À deux pas de l'Horloge, Laure FRANCHET, 26 ans, a ouvert le 4 mars dernier son atelier de peinture sur céramique. Elle propose des ateliers de 2 h 30 accessibles à tous, petits et grands, novices ou experts pour un moment de créativité et de déconnexion.



Après une petite présentation des techniques et modèles, Laure vous invite à choisir la céramique de votre choix : coquetier, bol, assiette, pichet, tasse, plat... Les plus jeunes pourront jeter leur dévolu sur une figurine parmi les tortues, canards, lapins... Puis, les participants ont à leur disposition peintures et tout le matériel pour décorer leur céramique à leur guise. « C'est **un lâcher prise** dans le quotidien, un moment de détente où l'on peut papoter avec les autres. Avec des choses simples comme des rayures, on parvient à un résultat très sympa où les couleurs ressortent », assure la jeune femme, ravie d'avoir installé son atelier à Tassin la Demi-Lune.

Laure peut accueillir **jusqu'à 30 personnes** et s'adresse **aussi bien aux particuliers qu'aux entreprises**. À l'issue de chaque atelier, elle reprend les créations pour les émailler et les faire cuire dans son four. Les créations sont récupérées quinze jours plus tard.

Une petite restauration est déjà proposée sur place avec, par exemple, le petit brunch breton le dimanche. Les idées ne manquent pas avec la mise en place prochaine **d'ateliers de modelage/ tournage** et **d'apéros céramique**.

i L'atelier des pipelettes | 46 avenue Victor Hugo
06 64 19 04 12 | Réservation : atelierdespipelettes.fr

Tabac-presse d'Alaï : une offre multiservices

Visage bien connu des habitants du quartier d'Alaï, Jérôme COUDRAY a racheté des locaux à côté de son restaurant *À la belle époq'* pour y installer son tabac-presse et déployer une offre multiservices.



Depuis le 1^{er} décembre dernier, les habitants du quartier d'Alaï disposent d'un **tabac doté d'un point presse** digne de ce nom.

Avec son épouse Patricia, Jérôme COUDRAY y propose une offre complète de magazines et journaux, les jeux de la Française des jeux et PMU, des e-cigarettes, ainsi qu'un choix de boissons et confiseries. Prochainement, **les services de la Poste et des TCL** seront disponibles ainsi qu'un **relais colis**, pour simplifier la vie des clients au quotidien.

Ce point de vente vient compléter le bar-restaurant-traiteur que ce cuisinier de métier dirige depuis 2017, où il réalise **une cuisine traditionnelle** avec un menu du jour à l'ardoise, **du lundi au vendredi midi**.

i Tabac-presse d'Alaï | 204 avenue Charles de Gaulle
04 72 22 07 45 | Du lundi au vendredi de 7 h à 19 h

Les Petites Cantines : un lieu de rencontres avant tout !

Les Petites Cantines de Tassin la Demi-Lune ouvrent le 19 mai prochain en plein centre-ville, derrière la mairie. C'est la 19^e cantine du réseau qui fêtera ses dix ans cette année.



Elles étaient attendues du collectif de bénévoles et des habitants ! Les Petites Cantines s'installent à Tassin la Demi-Lune, dans **un bel espace de 150 m²** complètement réaménagé et transformé, avec une terrasse, un jardin arboré et un étage comprenant un espace détente et une salle de réunion. L'objectif de ce lieu est de **faire se rencontrer des personnes de différents horizons, milieux, âges... autour de l'assiette !** Le concept : un atelier de cuisine participatif suivi d'un repas partagé. On peut venir éplucher des légumes ou tout simplement s'attabler « comme à la maison » pour **partager un moment gourmand et convivial**. La participation financière est libre et chacun peut se rendre utile selon ses capacités. Sous la houlette du responsable qui organise la vie de la cantine, les bénévoles cuisinent **des produits frais, de saison et locaux**, dans une démarche écologique, avec l'idée de transmettre le goût de bien manger. Le lieu est également **accessible aux entreprises du territoire sur réservation**. L'association locale des Petites Cantines a bénéficié du **soutien de la Ville** pour son installation *via* une subvention de 28 000 euros.

i Les Petites Cantines | **112 avenue Charles de Gaulle**
tassin@lespetitescantines.org

Au Bourg

► **La maison de santé pluridisciplinaire**, qui regroupe quatre médecins généralistes, une podologue, une gynécologue, une diététicienne-nutritionniste, ainsi qu'un cabinet infirmier, a ouvert ses portes le 2 mars dernier.



Elle se trouve au premier étage du pôle de commerces de proximité et de santé.

Maison de santé pluridisciplinaire | 2 rue Professeur Deperet
Du lundi au vendredi de 8 h à 19 h, le samedi de 8 h à 12 h
msptassin.com | **Secrétariat médecins généralistes :**
04 72 42 25 38 | Du lundi au vendredi de 8 h à 14 h 45

► **La boulangerie artisanale Maison Deschamps** ouvrira d'ici fin mai, début juin au cœur du Bourg, dans un local mis à disposition par la Ville, en cours d'aménagement. Cette enseigne déjà implantée à Lyon se distingue par sa production artisanale de qualité, avec notamment des pains biologiques au levain naturel, ainsi qu'une offre de snacking.

Maison Deschamps | 4 rue du lieutenant Audras
maison-deschamps.com | **Ouverture prévue 7 jours/7**



**La Braderie
des commerçants,
organisée par
l'association
Shop In Tassin,
aura lieu
du 18 au 25 avril.**



À la Maison des Familles



► MERCREDIS

6, 13, 20 ET 27 MAI :

ACCOMPAGNEMENT DANS LES DÉMARCHES ADMINISTRATIVES

(courriers, appels téléphoniques, demandes en ligne, formalités...).
Prendre rendez-vous
au 04 78 73 18 14.

► SAMEDI 30 MAI

DE 8 H 30 À 12 H 30 :

ATELIER D'INITIATION AUX PREMIERS SECOURS ENFANTS ET NOURRISSONS

animé par la Protection civile.
Gratuit.

Inscription sur le Portail citoyen :
tassinlademilune.portailcitoyen.eu

**i Animations gratuites
et sur inscriptions sur
le Portail citoyen de la Ville
(onglet Maison des Familles)**

À l'Espace culturel L'Atrium

SPECTACLES :

► « L'AUDACE DU PAPILLON » DE ET PAR SABRINA CHÉZEAU (THÉÂTRE) MERCREDI 22 AVRIL À 20 H 30

Sur scène, une chaise, une comédienne... et rien d'autre. Seulement la beauté du texte et l'incroyable interprétation de Sabrina CHÉZEAU. Un grand coup de cœur à découvrir les yeux fermés ! Dès 12 ans.

► « MÊME PAS PEUR ! » PAR LE CENTRE IMAGINAIRE (MARIONNETTES / JEUNE PUBLIC) DIMANCHE 26 AVRIL À 16 H

Ce spectacle, mêlant marionnettes, bruitages, musique, théâtre d'ombres et projections, propose un voyage étonnant entre humour et onirisme ! À voir en famille dès 7 ans.

LE MOIS DE L'ART :

► « DIS, C'EST QUOI L'ART » (EXPOSITION INTERACTIVE) JUSQU'AU SAMEDI 9 MAI

Une immersion dans l'art avec DADA, qui propose, à travers sept grandes questions illustrées, un parcours ludique et des activités pour petits et grands.

Entrée libre et gratuite, du mercredi au vendredi de 14 h à 18 h et le samedi de 10 h à 13 h.

► ATELIER D'HISTOIRE DE L'ART ET D'ARTS PLASTIQUES | MERCREDI 6 MAI À 9 H

Atelier ludique et éducatif animé par ArtZoa pour découvrir les grands mouvements artistiques à travers des œuvres et des activités.

Durée : 1 h | Pour les enfants de 7 à 10 ans | Tarif : 2 € | Sur inscriptions : atrium@villettassinlademilune.fr

► « FAMILLE, JE VOUS AIME ! » (CONFÉRENCE D'HISTOIRE DE L'ART) | MARDI 19 MAI À 14 H 30

La représentation de la famille dans l'art, depuis l'Antiquité jusqu'à nos jours : une bonne « photographie » de la société et de ses codes, avec Suzanne LOMBARD-PLATET, guide conférencière nationale.

Durée : 1 h | Gratuit sur inscriptions : atrium@villettassinlademilune.fr

DEUX COMÉDIES DE MOLIÈRE :

► « LE SICILIEN OU L'AMOUR PEINTRE » & « LE MARIAGE FORCÉ » PAR LA COMPAGNIE THÉÂTRE EN PIERRES DORÉES | MARDI 12 MAI À 20 H 30

Durée : 1 h 50 (avec entracte) | À voir en famille dès 10 ans.

AFTERWORKS :

► BLIND TEST DE NINA ET SIMONE JEUDI 21 MAI DE 18 H 30 À 20 H (AVANT LE CONCERT DE 3 CAFÉS GOURMANDS)

Un Blind Test musical fun et décontracté, qui mélange tous styles et toutes décennies (accessible aux personnes n'ayant pas de places pour le concert). Gratuit | Restauration possible sur place.

► SUPER BINGO DES GENS COOL | JEUDI 18 JUIN DE 18 H À 20 H

Des surprises, des défis de culture générale, une playlist ultra cool, des points Blind Test et du karaoké ! Une aventure fun et drôle entre amis ou en famille. Gratuit | Restauration possible sur place.

i + d'infos : atrium-tassin.fr | Billetterie : atrium-tassin.fr/billetterie

Contact : 04 78 34 09 13 | atrium@villettassinlademilune.fr



À la Médiathèque MédiaLune

**Abonnements découverte de 3 mois gratuits
et abonnements gratuits pour les moins de 18 ans tassilunois.**

POUR LES PETITES OREILLES :

► **CROQ'UN CONTE LES MERCREDIS 29 AVRIL : SÉANCE AVEC LA CONTEUSE LAURENCE BERTHELON (SUR INSCRIPTION) ET 13 MAI (ENTRÉE LIBRE)**

De 10 h 30 à 10 h 50 : 2-3 ans | De 11 h à 11 h 30 : 4 ans et + | Gratuit.

POUR LES ADOS :

► **CLUB ADOS | MERCREDI 6 MAI À 14 H**

Un temps de partage pour recommander ses coups de cœur et participer aux nouvelles acquisitions.

Public ados, dès 11 ans | Gratuit | Entrée libre.

RENCONTRE LECTURE :

► **COMITÉ DE LECTURE | VENDREDI 24 MAI À 14 H 30**

Des échanges sur les cinq romans de la sélection et découverte du coup de cœur du Comité de Lecture.

Public adultes | Espace Jules Ferry | Gratuit | Entrée libre.

PROJECTIONS EN ÉCHO AUX SPECTACLES DE L'ESPACE CULTUREL L'ATRIUM :

► **CINÉ-KIDS | MARDI 28 AVRIL À 17 H 30**

Projection d'un film sur les peurs.

Public jeunesse, à partir de 5 ans | Gratuit | Inscription conseillée.

► **GRAND ÉCRAN | MARDI 19 MAI À 19 H**

Film sur Molière.

Public ados et adultes | Entrée gratuite | Inscription conseillée.

COUP DE POUCE NUMÉRIQUE :

► **SAMEDI 2 MAI DE 10 H À 12 H | MARDI 12 MAI DE 14 H À 16 H**

Public adultes | Gratuit | Sur inscription.

ÉVÈNEMENT :

► MOIS DE L'ART :

- **Ateliers numériques collectifs « Sensibilisation aux images : deepfakes, IA génératives... » : mercredi 6 et jeudi 7 mai (public adultes), mercredi 20 mai (public jeunesse, à partir de 10 ans).**

Gratuit | Sur inscription.

- **Atelier artistique jeunesse : samedi 30 mai de 10 h 30 à 11 h 30**

Tout public, à partir de 3 ans | Gratuit | Passage continu (séance de 15 min).

i + d'infos : mediatheque.tassinlademilune.fr

Contact : 04 78 34 70 07 | mediatheque@villetassinlademilune.fr





Stages d'Anglais à Tassin la Demi-Lune cet été

Vous pouvez encore inscrire

- vos enfants / collégiens / lycéens / pour des stages vacances
- vos futurs candidats B2 First / C1 Advanced pour un stage de préparation examen

Au choix : semaines du 29 Juin, 6 Juillet ou 24 Août 2026

Cours en petits groupes / Environnement convivial et motivant / Efficacité des cours garantie / Dans votre école spécialisée

260€ la semaine de stage

Pour plus de précisions et l'inscription en ligne, vous pouvez visiter notre site web ou nous appeler.

Au plaisir de vous accueillir !

Bright Sparks School of English

Tel. 04 78 82 27 85 | contact@brightsparks.fr

www.brightsparks.fr | Bright Sparks @ Pigier, Le Forum - 29 rue Maurice Flandin - 69003 Lyon
Bright Sparks Tassin, 8 av Général Leclerc - 69160 Tassin-la-Demi-Lune

VOTRE AGENCE

QUEST LYONNAIS TASSIN

97, avenue Charles de Gaulle
69160 TASSIN-LA-DEMI-LUNE

Du mardi au vendredi :

8h30 - 12h30 / 13h45 - 17h45

Le samedi :

8h00 - 12h30

09.85.98.22.00*

*Appel non surtaxé, coût selon opérateur

BANQUE
POPULAIRE
AUVERGNE RHÔNE ALPES

MIDAS

TASSIN LA DEMI LUNE

ENTRETIEN ET RÉPARATION DE TOUS LES VÉHICULES



LA Révision
Constructeur



Vidange



Pneus



Freins



Courroie
de distribution



Amortisseurs &
pièces de direction

170 av Charles de Gaulle
69160 TASSIN LA DEMI-LUNE
04 78 34 94 95

Avec ou sans RDV
sur midas.fr

Oppositions municipales

Ensemble, réveillons Tassin la Demi-Lune – union des centristes, républicains et progressistes

La démocratie s'est exprimée et un nouveau mandat commence. Notre Groupe s'engage à servir les habitants de Tassin-la-Demi-Lune avec sérieux et détermination. Forts de la confiance d'un tiers des votants, nous porterons vos attentes avec responsabilité. Nous serons une opposition constructive, exigeante et guidée par l'intérêt général. Dialogue, respect et travail collectif ne pourront que faire progresser notre commune.

Un nouveau souffle pour Tassin

85 signes pour m'exprimer : voilà la place donnée à votre voix.

Le Conseil Municipal a délibéré le 04/11/20 son nouveau règlement intérieur.

Conformément aux dispositions du Code général des collectivités territoriales (art. L.2121-27-2), celui-ci prévoit que l'espace réservé à l'expression des groupes politiques dans le magazine municipal tienne compte de leur poids respectif et proportionnel dans le Conseil municipal.

Majorité municipale

Fidèlement Tassin la Demi-Lune

Le 15 mars dernier, dès le premier tour des élections municipales, vous nous avez accordé une confiance exceptionnelle à la liste « Fidèlement Tassin la Demi-Lune ». Avec 60 % des suffrages exprimés et une victoire dans l'ensemble des bureaux de vote, votre soutien est à la fois clair, massif et sans équivoque.

Ce résultat revêt un caractère historique et nous confère une légitimité démocratique solide qui nous honore. Il vient reconnaître une méthode, une vision mais surtout une posture.

Durant toute cette campagne, nous avons fait le choix de la proximité, de l'écoute et surtout du respect. Nous avons refusé, le clientélisme et avons préféré parler de projets, d'avenir, et surtout de vous.

Nous avons par ailleurs défendu une ligne constante basée sur nos convictions et fidèles à ce que nous sommes et à ce qu'est Tassin la Demi-Lune : une ville équilibrée, exigeante, profondément attachée à sa qualité de vie et à son identité.

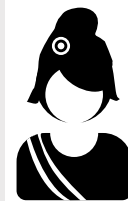
Aujourd'hui, cette confiance se traduit en responsabilité au sein d'une municipalité totalement engagée pour notre ville. Les dix Adjointes ont été nommés par le Maire et ont accepté leurs fonctions avec gratitude et sincérité. Enfin, le 1^{er} Adjoint, approuvé dans ses fonctions par l'ensemble de notre liste, incarne la jeunesse et aussi le renouveau promis.

Nous sommes également fiers d'accompagner Pascal CHARMOT dans son mandat de Maire, ainsi que dans ses fonctions de Vice-président de la Métropole de Lyon. Cet alignement entre la Ville et la Métropole de Lyon constitue un levier majeur pour porter efficacement les projets de notre territoire et défendre les intérêts des Tassilunois, et ce après 6 ans de mépris pour notre ville.

Le nouveau Conseil municipal est formé, non sans certaines surprises de dernière minute... Certains élus municipaux au lendemain des résultats ont décidé finalement de ne pas siéger au Conseil municipal. Un chapitre se referme. Nous avons été par ailleurs très choqués de l'absence d'un élu d'opposition le jour de l'installation du nouveau Conseil municipal. Un nouveau souffle disait-il... Un mépris pour la fonction et les électeurs en vérité !

Soyez assurés de notre engagement total pour faire avancer notre ville, tout en préservant ce qui fait sa force : son âme et son identité.

L'équipe de « Fidèlement Tassin la Demi-Lune »
contact@fidelementtassin.fr



tassinlademilune.fr



TASSIN
LA DEMI-LUNE
TELEMENT
PROCHE
DE LA NATURE

*Fête de la Nature
et de la Propreté*

samedi 30 mai 2026

+ d'infos

